

Be More Earth.

2024 RAPORT WPŁYWU



NATURE'S
SUNSHINE

„Unikalne połączenie
zioł pozyskiwanych
w sposób
zrównoważony i
innych składników —
Brain Edge, podobnie
jak wszystkie nasze
produkty, został
opracowany z myślą o
Ziemi.”

—MIKE SAUNDERS

Wiceprezes ds. Nauki i Innowacji

Be More Earth.

2024 RAPORT WPŁYWU

SPIS TREŚCI

- 4 Wiadomość od CEO
- 7 W liczbach
- 8 Wpływ i Zrównoważony Rozwój
- 11 Aktualizacja na 2024 rok
- 12 Nasz wpływ na środowisko
- 15 Program Zrównoważonych Ziół
- 17 Żadnych Pustych Obietnic
- 18 Działania na rzecz klimatu
- 22 Minimalizacja odpadów
- 26 Wpływ produktów i procesów
- 31 Certyfikaty
- 32 Łańcuch dostaw Yerba Mate
- 34 “Herb Nerds” Podcast
- 36 Wpływ na ludzi i społeczności
- 42 Osiągnięcia pracowników
- 44 Seria Cirque
- 46 Fundacja Impact
- 48 Nasz globalny wpływ
- 50 Nagrody i wyróżnienia 2024
- 51 Aneks



NATURE'S SUNSHINE BRAIN EDGE

Yerba mate, uprawiana i zbierana w sposób zrównoważony głęboko w amazońskim lesie deszczowym, to od dawna cenione zioło nootropowe, które dostarcza naturalnie występującą kofeinę wspierającą jasność umysłu i czujność.

Be More Earth Every Day

TERRENCE MOOREHEAD

Prezes i Dyrektor Generalny

**Od serca Amazonii po szczyty Himalajów,
poświęcamy się odnajdywaniu, destylowaniu i
dostarczaniu najbardziej niezwykłych składników
Ziemi w możliwie najbardziej zrównoważony sposób.**

Od ponad 50 lat oddajemy cześć uzdrawiającej mocy natury. W Nature's Sunshine zaczynamy od poszukiwania najczystszych i najsilniejszych roślin na całym świecie, aby tworzyć nasze suplementy, konsekwentnie odrzucając wszelkie kompromisy i syntetyczne imitacje.

Nasi klienci rozumieją i doceniają kluczową potrzebę zrównoważonego rozwoju oraz polegają na nas w dostarczaniu najlepszych i najbardziej niezawodnych produktów na świecie.

Nasze zaangażowanie w kwestie zrównoważonego rozwoju i przejrzystości nie jest tylko pustą deklaracją — to dziedzictwo budowane przez lata poprzez konsekwentne działania.

Dlatego wyznaczamy sobie odważne cele w zakresie zrównoważonego rozwoju i je realizujemy: ograniczyliśmy emisję dwutlenku węgla o 50%, zmniejszyliśmy ilość odpadów o 35%, wprowadziliśmy 100% zasilanie energią

słoneczną w naszej fabryce oraz uzyskaliśmy certyfikaty Zero Waste w centrach dystrybucyjnych w USA.

Nieustannie poszerzamy nasze działania, aby mieć jeszcze większy, pozytywny wpływ na planetę.

Wraz z Raportem Wpływu 2024 z dumą dzielimy się naszymi osiągnięciami i — zbliżając się do realizacji celów na rok 2025 — z radością patrzymy w przyszłość, planując jeszcze więcej działań na rzecz ochrony i zachowania mocy Ziemi dla przyszłych pokoleń.

Bo kiedy działamy właściwie i z właściwych powodów, wiemy, że możemy naprawdę coś zmienić.
Dla planety. Dla ludzi. Dla naszej wspólnej przyszłości.

Kontynuując budowanie naszego dziedzictwa, z radością będziemy dostarczać czystość i moc natury jeszcze większej liczbie ludzi na całym świecie, abyśmy każdego dnia mogli być trochę bardziej Ziemią.



Ponad 50 lat
codziennego
dostarczania
darów Ziemi

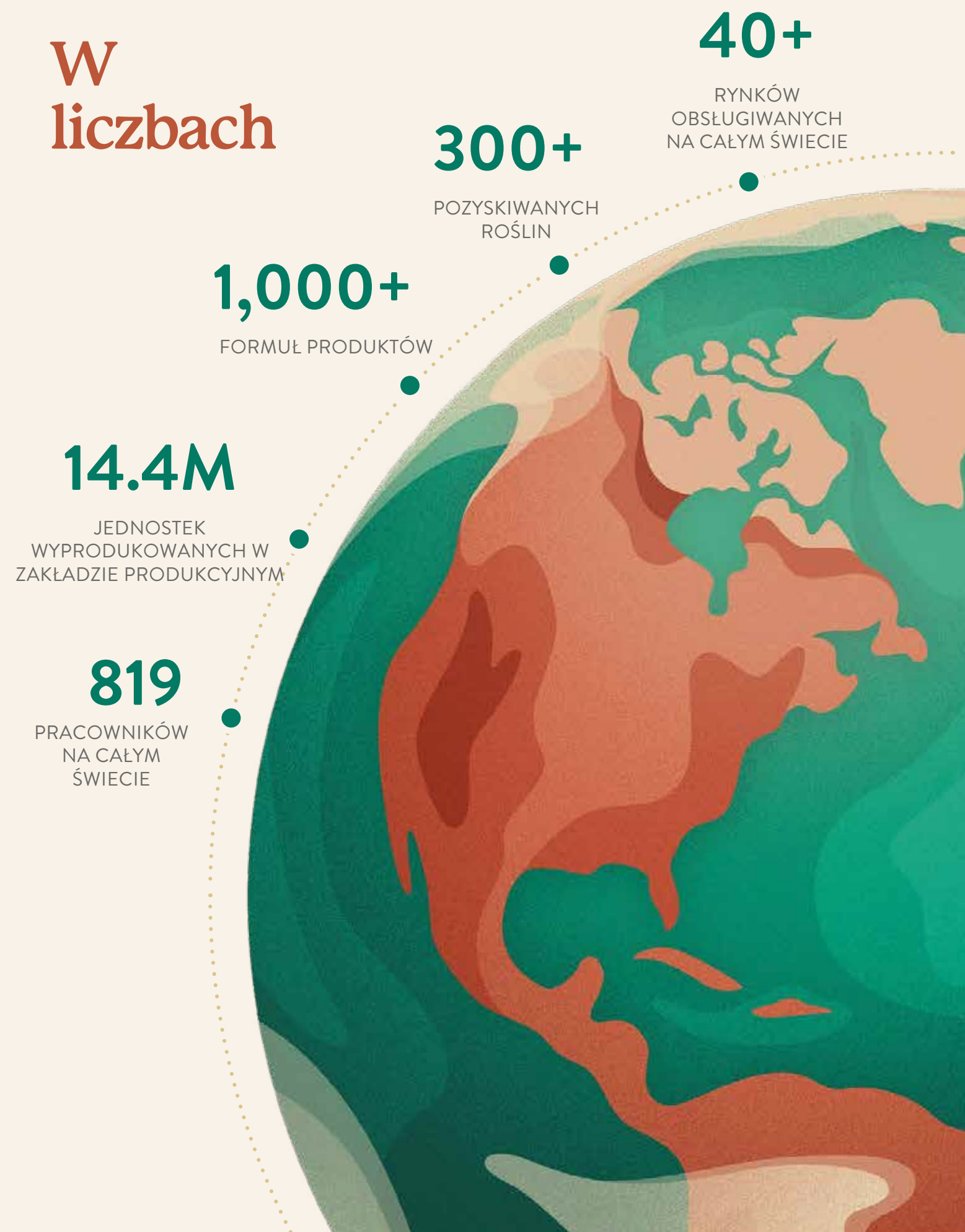


Zaczął się od
wielkiej ambicji:
dawać każdemu
odrobinę Ziemi
każdego dnia. Tak
stworzyliśmy coś
prostego —
suplement ziołowy.

Wszystko zaczęło się od sproszkowanej papryki (capsicum), zioła, które Gene Hughes miał nadzieję wykorzystać dla poprawy swojego zdrowia trawiennego. Po odkryciu, że przyjmowanie go łyżką nie jest ani łatwe, ani przyjemne, zwrócił się o pomoc do swojej żony, Kristine. Razem dokonali przełomu: kapsulek.

Dziś może się to wydawać oczywiste, ale w 1972 roku było to prawdziwą rewolucją. Gene i Kristine jako pierwsi zamknęli zioła w kapsułkach, czyniąc najpotężniejsze rośliny Ziemi bardziej dostępnymi dla wszystkich, wszędzie. Razem Hughesowie stali się pionierami nowoczesnego przemysłu suplementów diety.

W
liczbach



Wartości zrównoważonego rozwoju



Nasza działalność opiera się na naturalnej mocy Ziemi, dlatego troska o środowisko jest kluczowym elementem wszystkiego, co robimy.



Postępy w realizacji celów na 2025 rok

„W tym roku poczyniliśmy duże postępy i z niecierpliwością czekamy na kolejne działania, które pomogą chronić siłę Ziemi dla przyszłych pokoleń.”

—TRACEE COMSTOCK

Starszy Wiceprezes ds. Globalnych Zasobów Ludzkich



Aktualizacja na 2024 rok

1

100% energii ze źródeł odnawialnych we własnych zakładach produkcyjnych do 2023 roku

CEL
OSIĄGNIĘTY
W 100%

2

50% redukcja emisji gazów cieplarnianych (GHG) do 2025 roku (zakresy 1 i 2)

CEL
OSIĄGNIĘTY
W 93%

3

Zero odpadów trafiających na składowiska do 2025 roku w centrach dystrybucyjnych w USA

CEL
OSIĄGNIĘTY
W 100%

4

35% redukcja odpadów we własnych zakładach produkcyjnych do 2025 roku

CEL
OSIĄGNIĘTY
W 94%

5

Dzielenie się uzdrawiającą mocą natury z 1 000 000 kobiet i dzieci do 2025 roku

CEL
OSIĄGNIĘTY
W 100%

Nasz wpływ na środowisko

„Troszczymy się na tyle, by robić swoje. Nieustannie współpracujemy z naszymi dostawcami, aby ograniczać zawartość plastiku, poprawiać możliwość recyklingu i robić jeszcze więcej.”

—UNARRA CUNNINGHAM

Menadźer ds. Strategicznego Zaopatrzenia

WPŁYW NA ŚRODOWISKO



Zrównoważone składniki

Nasze produkty pochodzą bezpośrednio z natury, dlatego nasza działalność opiera się na zdrowym środowisku i silnych lokalnych społecznościach dostawców. Nasz Zespół ds. Przeglądu Surowców to międzydziałowa grupa, która analizuje kwestie związane z łańcuchem dostaw naszych składników i materiałów, dbając o równowagę między skutecznością a zrównoważonym rozwojem. Z dumą odgrywamy aktywną rolę w kształtowaniu ścieżki zrównoważonego rozwoju każdego składnika, który pozyskujemy, i każdego produktu, który tworzymy. W 2024 roku nasze zespoły kontynuowały rozwój praktyk pozyskiwania oraz receptur, aby zwiększyć właściwości proekologiczne kilku produktów.

Oferujemy produkty opracowane z myślą o unikalnych potrzebach zdrowotnych kobiet i mężczyzn, z równoczesnym uwzględnieniem zrównoważonego pozyskiwania składników.

Dla Niego i Dla Niej

Zrównoważony rozwój

ZDROWIE MĘŻCZYZN

Kilka z naszych produktów dla mężczyzn zawierało wcześniej korę śliwy afrykańskiej (Pygeum), pozyskiwaną z drzewa *Prunus Africana* rosnącego w Afryce. Jednak badania pokazują, że wysokie zapotrzebowanie na dziko zbieraną korę Pygeum może prowadzić do nie zrównoważonych praktyk zbioru i wyniszczania drzew. W odpowiedzi na to zjawisko zmodyfikowaliśmy nasze formuły, zastępując Pygeum znamionami kukurydzy – składnikiem pozyskiwanym lokalnie, który zachowuje te same właściwości aktywne i skuteczność, bez ryzyka nadmiernej eksploatacji.



Od lewej: kora śliwy afrykańskiej (Pygeum) i znamiona kukurydzy

.....

Korzeń fałszywego jednorożca to tradycyjne północnoamerykańskie zioło stosowane w wspieraniu różnych aspektów zdrowia kobiet. Niestety, zioło padło ofiarą własnej popularności – popyt na rynku przewyższa dziś możliwości naturalnych zasobów. Aby przyczynić się do ochrony dzikich populacji roślin na przyszłość, zmodyfikowaliśmy nasze produkty, w tym formułę C-X, zastępując ten składnik łatwiej dostępnymi, ale równie skutecznymi ziołami: krwawnikiem i owocem niepokalanika.



Od lewej: korzeń fałszywego jednorożca i owoce niepokalanika

Program Zrównoważonego Pozyskiwania Ziół

Od 2023 roku Nature's Sunshine uczestniczy w Programie Zrównoważonego Pozyskiwania Ziół (Sustainable Herbs Program) wraz z innymi firmami z branży, zarówno partnerami, jak i konkurentami, specjalizującymi się w składnikach roślinnych. W programie biorą udział m.in. Nature's Sunshine, Traditional Medicinals, Pukka Tea, Yogi, Pacific Botanicals, Pure Synergy i Banyan Botanicals. Celem inicjatywy jest wspólne rozwiązywanie złożonych i wspólnych problemów występujących w naszej branży. Jednym z głównych, trwających celów programu jest zbieranie i analiza podstawowych danych dotyczących wpływu na środowisko 20 najczęściej stosowanych ziół leczniczych. Zazwyczaj przy analizie wpływu specjalistycznych składników roślinnych na środowisko nasza branża musi opierać się na ogólnych kategoriach produktów i średnich danych branżowych, czyli tzw. danych wtórnych, ze względu na brak szczegółowych informacji na temat konkretnych składników.

W 2024 roku program zbliżył się do realizacji celu, jakim jest stworzenie kompleksowej bazy danych zawierającej wskaźniki oddziaływania na środowisko, w tym emisje gazów cieplarnianych (GHG), poprzez opracowanie ustandaryzowanego procesu śladu środowiskowego dla składników roślinnych. Program umożliwia tworzenie dokładniejszych danych wyjściowych dzięki zbieraniu informacji o praktykach specyficznych dla poszczególnych składników – takich jak stosowanie nawozów, metody uprawy, suszenia, przetwarzania, a nawet mechanicznego mielenia roślin na proszek. Dzięki dostępowi do szczegółowych danych o wpływie konkretnych składników, możemy skutecznie współpracować z zespołem ds. zaopatrzenia oraz partnerami programu, by lepiej angażować dostawców, ograniczać wpływ na środowisko i identyfikować obszary do poprawy w całej branży.



NASZE PARTNERSTWA BRANŻOWE WZMACNIAJĄ NASZE DZIAŁANIA

Z dumą utrzymujemy wieloletnie członkostwo i aktywnie uczestniczymy w lokalnych i krajowych stowarzyszeniach branży produktów ziołowych oraz organizacjach związanych ze zrównoważonym rozwojem.

- American Botanical Council (ABC) – Amerykańska Rada Roślin Leczniczych
- American Herbal Products Association (AHPA) – Amerykańskie Stowarzyszenie Produktów Ziołowych
- Sustainable Herbs Program – Program Zrównoważonego Pozyskiwania Ziół
- United Natural Products Alliance (UNPA) – Sojusz Naturalnych Produktów USA
- Utah Clean Air Partnership (UCAIR) – Partnerstwo na rzecz Czystego Powietrza w Utah
- Utah Sustainable Business Coalition (USBC) – Koalicja Zrównoważonego Biznesu w Utah
- U.S. Environmental Protection Agency (EPA) – Amerykańska Agencja Ochrony Środowiska
- U.S. Green Building Council (USGBC) – Amerykańska Rada Budownictwa Ekologicznego

Pozyskujemy składniki z całego świata, polegając na naszych partnerach dostawczych, którzy pełnią rolę naszych ambasadorów w lokalnych społecznościach pozyskujących surowce.

DAWNE I NOWE TRADYCJE

Firma HP Ingredients współpracuje z Nature's Sunshine, dostarczając kilka wysoce wyspecjalizowanych składników, w tym ekstrakt z bergamotki. Bergamotka to owoc cytrusowy znany zarówno ze swojego zapachu — wykorzystywanego w naszych olejkach eterycznych — jak i właściwości zdrowotnych — obecnych w kilku naszych produktach wspierających zdrowie serca.

Podzielając nasze wartości związane z ochroną dziedzictwa kulturowego, HP Ingredients pozyskuje bergamotkę z wąskiego, nadmorskiego regionu Kalabrii w południowych Włoszech. Lokalni rolnicy zbierają te unikalne owoce, łącząc tradycyjne metody z nowoczesnym, zrównoważonym rolnictwem.



„Świat na nowo odkrył lecznicze właściwości bergamotki jako naturalnej alternatywy wspierającej równowagę metaboliczną i zdrowie układu sercowo-naczyniowego.”

—ANNIE ENG

Założyciel HP Ingredients



ŻADNYCH PUSTYCH OBIETNIC

Tak jak my, nasi partnerzy z Van Drunen Farms i FutureCeuticals wierzą, że każda część rośliny ma swoją wartość. Doskonałym przykładem są odwiedziny w Van Drunen Farms w północno-zachodnim regionie USA, gdzie uprawiane są winogrona Concord wykorzystywane do produkcji soku winogronowego. Van Drunen Farms i FutureCeuticals przetwarzają produkt uboczny tej produkcji – wytloki winogronowe. To, co kiedyś było odpadem po tłoczeniu, dziś zyskuje nowe życie i uznanie dzięki swoim wartościom odżywczym. W naszej linii produktów Power wykorzystujemy bogate w błonnik wytloki winogronowe do tworzenia kompleksowych suplementów diety opartych na składnikach roślinnych i zawierających błonnik pokarmowy.

Ale tu nie chodzi tylko o wartość odżywczą składników — liczy się również sposób ich uprawy. Dla Van Drunen Farms i FutureCeuticals zrównoważony rozwój oznacza odpowiedzialne zarządzanie rolnictwem i produkcją w celu minimalizowania wpływu na środowisko przy jednoczesnym zapewnieniu jakości i bezpieczeństwa żywności. Firmy te koncentrują się na zdrowiu gleby, oszczędzaniu wody i redukcji odpadów, nieustannie poszukując innowacyjnych usprawnień.

Współpracując ze swoimi rolnikami i klientami, takimi jak Nature's Sunshine, łączą efektywność z odpowiedzialnością ekologiczną.

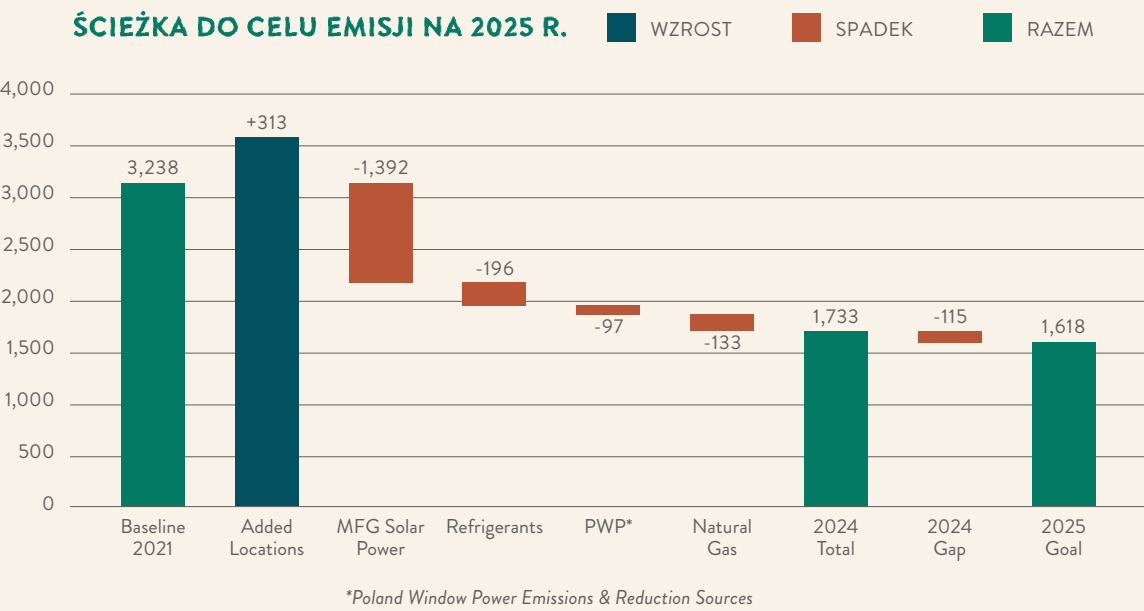
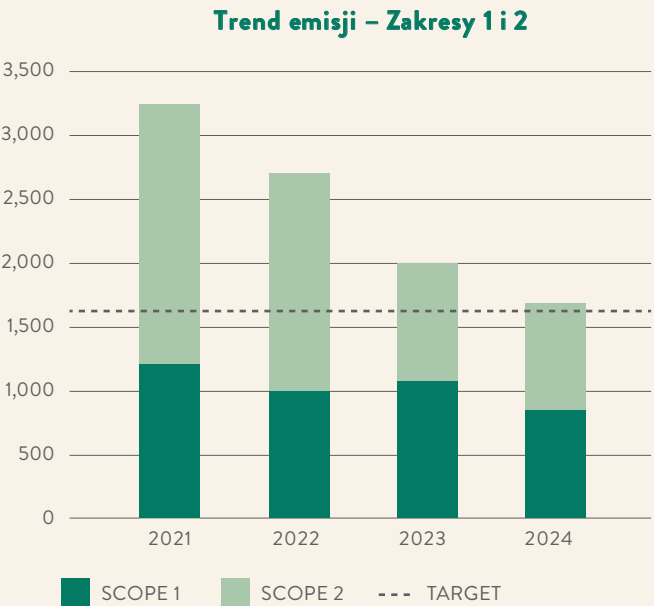
Działania na rzecz klimatu

Nature’s Sunshine nieustannie poszukuje sposobów na zwiększenie efektywności energetycznej i redukcję emisji gazów cieplarnianych (GHG). Od kompleksowych działań w magazynach po precyzyjne usprawnienia – nie przestajemy szukać rozsądnych rozwiązań, które pozwolą ograniczyć zużycie energii, obniżyć koszty i zmniejszyć emisje.

REDUKCJA EMISJI GAZÓW CIEPLARNIANYCH

Od momentu wyznaczenia naszych celów klimatycznych na podstawie danych z 2021 roku, poczyniliśmy duże postępy w redukcji emisji gazów cieplarnianych (GHG) – zarówno poprzez ograniczenie zużycia energii dzięki zwiększonej efektywności, jak i poprzez pozyskiwanie energii odnawialnej i niskoemisyjnej.

Dzięki wdrażaniu procesów o niższej emisji, zmianie zachowań oraz modernizacji sprzętu osiągnęliśmy 47% redukcję emisji w zakresie 1 i 2, co pozwala nam realizować cel 50% redukcji do 2025 roku.



GORĄCE OSZCZĘDNOŚCI DZIĘKI NOWYM KOTŁOM

W 2024 roku wymieniliśmy trzy 26-letnie kotły na nowe palniki o mocy 150 BHP, które ogrzewają nasz zakład produkcyjny. Od momentu instalacji nowe kotły pozwoliły uniknąć emisji szacowanych na 80 ton CO₂. To oszczędność porównywalna z usunięciem niemal 20 samochodów z dróg i stanowi ważny krok w realizacji naszego celu klimatycznego – zgodnie z harmonogramem. Co najlepsze, ponieważ kotły zostały zainstalowane dopiero w połowie 2024 roku, czyli po najzimniejszych miesiącach, ich pełny potencjał oszczędności jeszcze się nie ujawnił! Oczekujemy jeszcze większej redukcji emisji w 2025 roku.

NAŁADUJ SIĘ W PRACY

Zachęcamy nasz zespół do podejmowania zrównoważonych działań – zarówno dużych, jak i małych – również poza murami naszej firmy. Wiemy, że Utah nie jest najdogodniejszym miejscem do posiadania pojazdu elektrycznego (EV), dlatego wspieramy korzystanie z niskoemisyjnych środków transportu, udostępniając stacje ładowania dla pracowników i gości. Stacje te zostały również zaprojektowane z myślą o możliwości rozbudowy, jeśli wkrótce stanie się realne wprowadzenie floty elektrycznego sprzętu mobilnego.



Zasilani słońcem i wiatrem

Wykorzystując w 100% energię odnawialną z paneli słonecznych, nasz zakład produkcyjny w Utah działa bezemisyjnie. Nasze centrum dystrybucyjne w Polsce, obsługujące rynki europejskie, korzysta w 100% z energii wiatrowej, dodatkowo ograniczając emisje w zakresie 2 (Scope 2). Obecnie 72,3% całkowitego zużycia energii elektrycznej w naszej firmie pochodzi ze źródeł odnawialnych, a my aktywnie poszukujemy nowych możliwości, m.in. w Ameryce Łacińskiej, by dalej rozwijać wykorzystanie zielonej energii.



WIĘKSZA WYDAJNOŚĆ MASZYN DZIĘKI WYSIŁKOWI ZESPOŁOWEMU

Nasza linia do pakowania sticków to kompleksowy system, który umieszcza składniki w pojedynczych saszetkach, a następnie pakuje je do wcześniej zadrukowanych kartoników. Na początku 2024 roku produkowaliśmy 36000 kartonów tygodniowo. Dzięki dodatkowemu doposażeniu, regulacji prędkości, przejściu z tłoczenia na druk atramentowy oraz ograniczeniu awarii, zespół Stick Pack zwiększył wydajność aż o 80%.

Obecnie napełniamy szacunkowo 65000 kartonów tygodniowo. Znaczący wysiłek i pomysłowość zespołu w zakresie poprawy efektywności energetycznej zostały docenione prestiżową wewnętrzną nagrodą Superstar.



ŚWIECIMY JAŚNIEJ

Nasze kilkuletnie przejście z oświetlenia żarowego na LED to prawdziwie jasny punkt naszych działań. Od jesieni 2024 roku 100% naszego oświetlenia zewnętrznego oraz 65% przestrzeni wewnętrznej w zakładzie produkcyjnym i magazynie zostało wyposażone w oprawy LED. Nowe źródła światła zużywają o 80–90% mniej energii niż tradycyjne oświetlenie i działają nawet 25 razy dłużej!

Projekt wymiany oświetlenia rozpoczął się w 2019 roku, a w 2024 zainstalowaliśmy kolejne 200 opraw. Modernizacja ta ułatwiła utrzymanie obiektu, pozwoliła zaoszczędzić energię, a nawet wpłynęła pozytywnie na zadowolenie pracowników.

“Jaśniejsze otoczenie sprawia, że łatwiej dostrzec wszystko wokół, a do tego zwiększa bezpieczeństwo w miejscu pracy. Poza tym zaoszczędzimy pieniądze, bo nie będziemy musieli tak często wymieniać żarówek.”

—JOHAN MAJLOV

Dyrektor Wykonawczy ds. Operacyjnych



LOOKING FORWARD

We never stop examining new ways to save energy and reduce our GHG emissions. In 2025, our plans include:

- Wymiana co najmniej dwóch chłodziw ewaporacyjnych na nowe, energooszczędne jednostki klimatyzacyjne.
- Modernizacja lub wymiana drzwi zewnętrznych w celu ograniczenia strat energii — jako część naszego całłościowego planu działania, ale także z oczekiwaniem na realne oszczędności w ogrzewaniu i chłodzeniu.

Minimalizowanie odpadów

Od lat prowadzimy walkę z marnotrawstwem w każdej formie – od czasu pracy naszych pracowników po plastikowe opakowania. Na początku 2024 roku osiągnęliśmy nasz cel „zero odpadów trafiających na składowiska” w centrach dystrybucyjnych w USA – na długo przed planowanym terminem w 2025 roku. Ale na tym nie poprzestaliśmy! Przez cały rok nadal usprawnialiśmy nasze procesy i ograniczaliśmy ilość odpadów w całej organizacji.



Zrównoważone opakowania

W ramach naszych celów w zakresie ograniczania odpadów eliminujemy ich źródła, zmniejszając ilość opakowań w naszych produktach. W ciągu ostatnich kilku lat przeprowadziliśmy gruntowne zmiany w liniach produktowych, zastępując tradycyjne plastikowe słoiki lekkimi saszetkami z tworzywa sztucznego.



Stare opakowanie kolagenu – plastikowy pojemnik



Nowe opakowanie kolagenu – saszetka

97%

mniej palet

66% MNIEJSZA

waga podczas wysyłki

Ta sama objętość

Mniej zasobów

66% MNIEJSZA

waga opakowania

90% MNIEJ

odpadów pokonsumenckich

Kryteria zrównoważonego rozwoju

W 2024 roku rozwijaliśmy nasz program „Jakość u źródła” poprzez opracowanie kryteriów zrównoważonego rozwoju do oceny dostawców. Współpracujemy z nimi, aby zapewnić zgodność z ustalonymi wspólnie kryteriami — szczególnie w przypadku tych, którzy nie mają formalnych programów zrównoważonego rozwoju, ale stosują praktyki regeneracyjne, ekologiczne lub inne odpowiedzialne środowiskowo metody. W kolejnych latach będziemy nadal współpracować z dostawcami, aby mieć pewność, że nasze składniki są najwyższej jakości i pozyskiwane w jak najbardziej zrównoważony sposób.



ANI KROPLI ZA DUŻO

Po zakończeniu rozlewania każdego płynnego produktu dokładnie czyszcimy całą linię przed rozpoczęciem produkcji kolejnego. Proces ten — tzw. przebrojenie — wymaga zaangażowania pracowników i nieuchronnie wiąże się z pewną stratą produktu, który zostaje w tzw. materiale płuczącym.

Dzięki automatyzacji, modernizacji sprzętu i szkoleniom pracowników znacznie skróciliśmy czas potrzebny na przebrojenie oraz zwiększyliśmy całkowitą wydajność linii płynów. W ciągu zaledwie pięciu miesięcy średnia liczba jednostek produkowanych na zmianę wzrosła o 95%. Oprócz oszczędności czasu dzięki usprawnionemu systemowi czyszczenia, mniej produktu trafia do odpływu w trakcie płukania. Oznacza to mniejsze zużycie wody i mniej strat produktu.



Dzięki usprawnieniom procesu na linii płynów nasz zespół osiągnął redukcję strat w zakresie energii, czasu pracy pracowników oraz samych produktów płynnych.

Doskonałość operacyjna

Wiemy, że odpady to nie tylko materiały trafiające na składowisko lub do recyklingu — to także kwestia efektywnego wykorzystania czasu pracowników. Dlatego nieustannie doskonalimy nasze procesy i szukamy nowych sposobów, by zwiększać wartość naszej pracy.

W 2024 roku uruchomiliśmy formalny program szkoleń online, mający na celu certyfikację pracowników produkcji i operacji w zakresie zasad doskonałości operacyjnej. Pracownicy, którzy jako pierwsi zdobyli certyfikaty, zobowiązali się do pełnienia roli ambasadorów programu i prowadzenia dalszych szkoleń wewnętrznych.

Od chwili uruchomienia program ten przyczynił się do usprawnień w zakresie efektywności produkcji, bezpieczeństwa oraz satysfakcji pracowników.



NOWE ŻYCIE DZIĘKI RECYKLINGOWI

W kwietniu 2024 roku wprowadziliśmy program recyklingu plastiku, zbierając materiał nadający się do ponownego wykorzystania i przekazując go do dalszego przetwarzania. Zachęciliśmy pracowników zakładu do umieszczania dwóch rodzajów plastiku — folii rurowej (lay flat tubing) oraz folii stretch z palet — w 11 pojemnikach na recykling rozmieszczonych w całym obiekcie.

Folia rurowa wykorzystywana jest głównie do bezpiecznego i higienicznego transportu surowców z wyższych pięter na niższe podczas procesu produkcyjnego.

Folia stretch z palet to plastikowa osłona, która zabezpiecza zawartość palety przed przesuwaniem się podczas transportu. Jest podobna do folii spożywczej typu Saran™, z tą różnicą, że ma przemysłowy rozmiar i wytrzymałość.



Na koniec grudnia 2024 roku szacujemy, że poddaliśmy recyklingowi około 1000 funtów (ok. 450 kg) plastiku, który może zostać wykorzystany do produkcji nowych toreb plastikowych oraz materiału kompozytowego do tarasów.

Wpływ produktu i procesu

“Potwierdzamy skuteczność produktu i jego bezpieczeństwo. Nie podążamy ślepo za modą.”

—BHARGAVI MANDA, PH.D.
Menadżer ds. Nauki i Innowacji

Wpływ produktu



ZAPEWNIENIE I KONTROLA JAKOŚCI

Często spotykanym błędnym przekonaniem jest to, że nasza branża nie podlega regulacjom ani testom. W Nature's Sunshine nasze zespoły wspólnie pracują nad tym, by rozwiewać wszelkie wątpliwości dotyczące jakości produktów poprzez rygorystyczne testy kontroli jakości, systemy zapewnienia jakości oraz certyfikaty przyznawane przez niezależne podmioty. Od pozyskiwania najwyższej jakości składników u źródła, po innowacje produktowe i testy – zawsze kierujemy się najwyższymi standardami.



ZAPEWNIENIE JAKOŚCI

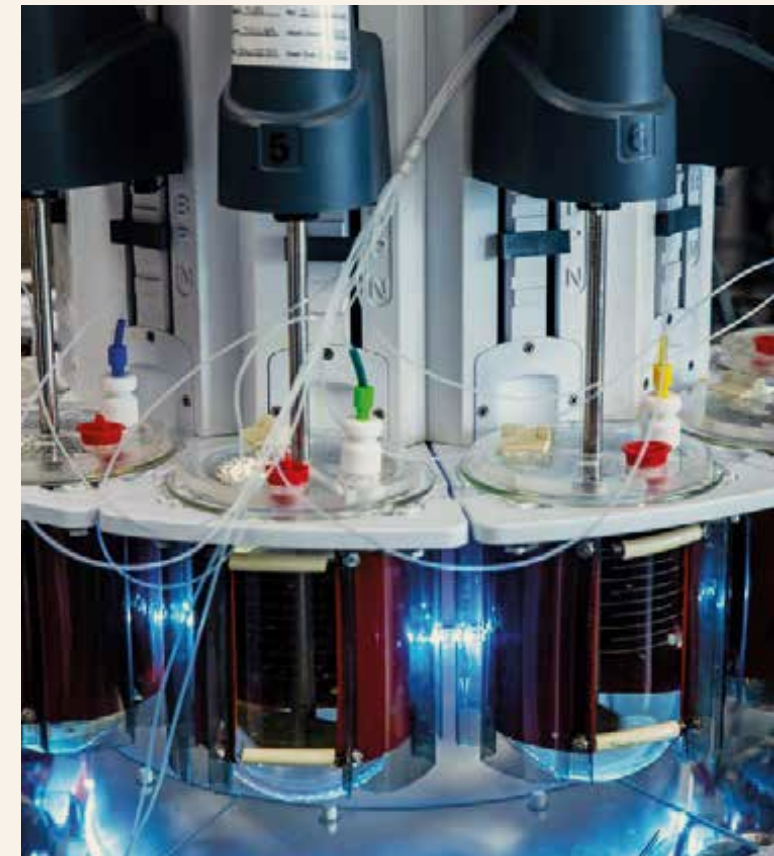
Proces lub system zaprojektowany w celu aktywnego zapobiegania problemom jakościowym lub defektom, zapewniający zgodność produktów ze specyfikacjami jakościowymi, deklaracjami marketingowymi oraz wymaganiami regulacyjnymi.

Zapewnienie jakości (QA) vs. Kontrola jakości (QC)

Choć często używane zamiennie, zapewnienie jakości i kontrola jakości opierają się na odrębnych zasadach i podejściach w Nature's Sunshine. Oba są niezbędne do tworzenia wysokiej jakości produktów, które spełniają lub przewyższają wymagania regulacyjne oraz oczekiwania klientów.

ZESPÓŁ DS. ROZWOJU METOD

Wykorzystujemy setki testów do analizy naszych składników, procesów i produktów, aby zapewnić najwyższą jakość. Czasami jednak tworzymy tak innowacyjne produkty, że nie istnieją dla nich żadne gotowe testy. Gdy takie testy nie są dostępne, odpowiedzialność za ich opracowanie spoczywa na Zespole ds. Rozwoju Metod – to oni tworzą nowe procedury zapewniające jakość i podnoszące standardy w całej branży. Zespół ds. Rozwoju Metod to multidyscyplinarny zespół współpracujący, w którego skład wchodzi przedstawiciele działów: zaopatrzenia, rozwoju produktów, zapewnienia i kontroli jakości oraz produkcji. Każdy z członków wnosi wiedzę i perspektywę swojego działu, by wspólnie opracowywać metody testów analitycznych oraz weryfikować ich skuteczność w odniesieniu do nowych i już istniejących produktów. Zespół ten ma tak duże doświadczenie w tworzeniu metod testowych, że niektóre z ich opracowań mają potencjał, by stać się standardami branżowymi stosowanymi również przez inne firmy – co wpływa na podniesienie poziomu jakości w całej branży.



KONTROLA JAKOŚCI

Zbiór działań, takich jak testowanie i inspekcje, mających na celu zapewnienie, że do klientów trafiają wyłącznie produkty spełniające standardy jakości.



Z LAKTOZĄ CZY BEZ?

Aby Nature's Sunshine mogło z pełnym przekonaniem oznaczać swoje produkty jako „bez nabiātu”, konieczne było opracowanie nowej metody testowania, oficjalnie nazwanej: „Oznaczanie laktozy za pomocą chromatografii jonowymiennej o wysokiej wydajności z pulsacyjną detekcją amperometryczną (HPAE-PAD)”. Mówiąc prościej – to naukowa metoda wykrywania obecności laktozy w suplementach diety opracowanych jako bezlaktozowe. W duchu współpracy naukowej metoda ta – podobnie jak inne opracowane przez nasz zespół – zostanie udostępniona branży po publikacji i recenzji środowiska naukowego.

CERTYFIKACJE Z ZAKRESU BEZPIECZEŃSTWA ŻYWNOSCI WŚRÓD PRACOWNIKÓW

Od momentu powstania w 1972 roku dążymy do tworzenia kultury jakości w Nature's Sunshine. W duchu ciągłego doskonalenia kilku członków naszego zespołu ds. jakości odbyło zaawansowane szkolenie z zakresu zarządzania bezpieczeństwem żywności – Analiza Zagrożeń i Krytyczne Punkty Kontroli (HACCP) – aby uzyskać certyfikaty Kwalifikowanych Osób ds. Środków Zapobiegawczych (PCQI). Dzięki posiadaniu wielu pracowników z tymi certyfikatami, możemy przeznaczyć więcej zasobów na doskonalenie naszych wewnętrznych programów oraz standardów bezpieczeństwa żywności u partnerów i dostawców.



“Nasze rygorystyczne testy jakości gwarantują czystość i skuteczność, a my nieustannie dążymy do doskonałości.”

—XIAOLAN KOU

Starszy Dyrektor ds. Globalnego Zarządzania Jakością

Wpływ produktu

CERTYFIKATY

W przeciwieństwie do wielu konkurentów, Nature’s Sunshine testuje swoje składniki i produkty we własnym laboratorium, kontrolując łańcuch dostaw i biorąc pełną odpowiedzialność za jakość. Ale nie oczekujemy, że uwierzysz nam tylko na słowo. Potwierdzamy jakość naszych wiodących procesów dzięki zestawowi certyfikatów przyznawanych przez niezależne instytucje. Ponieważ każdy certyfikat podlega innemu harmonogramowi audytów, nasz zespół ds. jakości jest nieustannie przygotowany na kompleksowe kontrole. Aby dowiedzieć się więcej o konkretnych certyfikatach, odwiedź naszą stronę internetową.



ISO 9001
ISO 17025
CERTIFIED



CERTYFIKAT TGA

Australijska Agencja ds. Produktów Terapeutycznych (TGA) jest często uznawana za najbardziej rygorystyczny organ regulacyjny w naszej branży i złoty standard certyfikacji suplementów diety. TGA to australijski odpowiednik Amerykańskiej Agencji ds. Żywności i Leków (FDA), jednak w przeciwieństwie do USA, suplementy w Australii podlegają „standardom leków uzupełniających”, a nie „standardom żywności”. Ten certyfikat może składać się tylko z trzech liter, ale stoi za nim ogrom pracy i rygorystyczny proces oceny, który obejmuje m.in.:

- Ocena ryzyka
- Zgodność z aktualnymi dobrymi praktykami produkcyjnymi (cGMP/PICS)
- Szczegółowa inspekcja zarządzania jakością, personelu, pomieszczeń, procesów, sprzętu, dokumentacji i raportowania
- Kontrola procesów produkcji, kontroli i zapewnienia jakości, monitorowania działań niepożądanych i innych obszarów
- Ciągły nadzór poprzez regularne audyty

Z radością informujemy, że Nature’s Sunshine konsekwentnie otrzymuje najwyższe możliwe oceny od TGA. W rzeczywistości posiadamy certyfikat TGA od ponad 20 lat. Niewiele firm na świecie może się tym pochwalić.



Australian Government

Department of Health
Therapeutic Goods Administration

Łańcuch dostaw yerba mate

Zrównoważony rozwój — od pola do gotowego produktu

1

ROŚLINA

Sadzone przez rdzennych rolników na chronionych terenach głęboko w brazylijskim lesie deszczowym, liście yerba mate rozwijają kluczowe fitoskładniki, które nadają im silne właściwości adaptogenne.



2



ZBIÓR

Pracownicy z pokoleń zbierają liście i gałązki wybranych drzew w sposób zrównoważony, aby zapobiec nadmiernym zbiorom, zapewnić odrost roślin i chronić przyszłe plony.

3



PRZETWARZANIE

Lokalny zakład mieli i rozdrabnia liście yerba mate suszone na gorąco.

4



DOSTAWA

Regularne dostawy sproszkowanej yerba mate trafiają do naszej własnej fabryki, gdzie składnik ten wykorzystywany jest w naszej recepturze.

5



TESTOWANIE

Nasz wewnętrzny zespół ds. zapewnienia jakości testuje każdą partię yerba mate, aby potwierdzić jej czystość i moc działania. Surowce roślinne, które nie spełniają norm, są odsyłane do dostawcy.

7

EFEKT KOŃCOWY

Brain Edge to unikalny i silnie działający suplement wspierający pracę mózgu, wytwarzany w sposób zrównoważony, aby w naturalny sposób poprawiać koncentrację, pobudzać czujność i wspierać proces uczenia się.

6

PRODUKCJA

Łącząc yerba mate, różenca górskiego, miłorzębu i inne składniki, tworzymy Brain Edge w małych partiach, korzystając w 100% z energii słonecznej.



Be More Earth.



EDUKACJA PRODUKTOWA

PODCAST „HERB NERDS”

Świat suplementów ziołowych może być skomplikowany, ale nasi eksperci doskonale wiedzą, jak połączyć naukę z dobrą zabawą. Dołącz do zespołu Nature’s Sunshine w nowym podcaście „Herb Nerds”, w którym rozmawiamy o ziołach i suplementach ziołowych. Razem uczymy się od specjalistów ziołarstwa, naukowców, praktyków medycyny alternatywnej i innych pasjonatów medycyny roślinnej — i dyskutujemy o wszystkim, co związane z ziołami.

Ten podcast jest skierowany zarówno do doświadczonych znawców, jak i początkujących, promując edukację i głębsze zrozumienie naszej branży i produktów.

Ciekawi Cię, jakie korzyści daje kolagen albo jak poprawnie wymówić „ashwagandha”? Posłuchaj odcinków z 2024 roku, w których mówimy m.in. o historii żelków, właściwościach grzybów i regulacjach dotyczących suplementów — i wypatruj nowych rozmów w 2025 roku!

“Chcemy widzieć sukcesy ludzi wynikające ze zmian stylu życia i poprawy zdrowia — i chcemy dawać im narzędzia do tego.

Z pełnym przekonaniem.”

—DR. KIMBERLY BALAS
„Herb Nerds”, grudzień 2024

Wpływ na ludzi i społeczność

“Nasze zaangażowanie w zrównoważony rozwój to w gruncie rzeczy zaangażowanie w ludzi. Gdy ludzie mają się dobrze, planeta też może.”

—SAMANTHA THEE

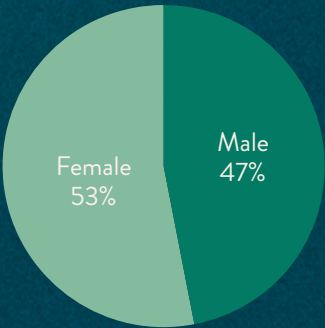
Starszy Menadżer ds. Marki, Wpływu Społecznego i Zrównoważonego Rozwoju



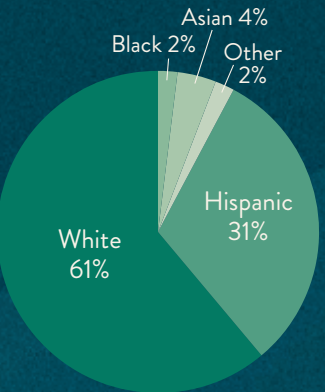
Ludzie stojący za Nature's Sunshine

Nasze ponad 50-letnie dziedzictwo dzielenia się uzdrawiającą mocą natury ze światem było możliwe dzięki ponad 800 niezwykłym pracownikom oraz sieci dziesiątek tysięcy niezależnych konsultantów na całym świecie. Pozytywną kulturę organizacyjną mierzymy zarówno wewnętrznymi wskaźnikami, takimi jak zaangażowanie pracowników i długość stażu, jak i zewnętrznym uznaniem oraz nagrodami.

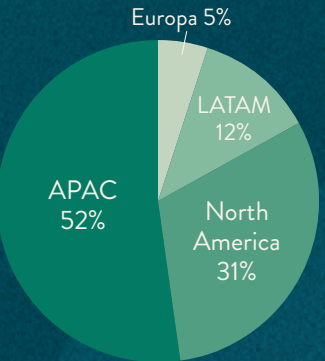
PRACOWNICY
2024 ROK



Pracownicy w USA
według płci



DEMOGRAFIA
PRACOWNIKÓW
W USA



GLOBALNI
PRACOWNICY
WEDŁUG REGIONU

NK M7 = G? 5 ? I @ H F 5
C F ; 5 B = N 5 7 M B 5

K Jy fma nż Yrk nWyg_U_i 'hi fUzifa mVi Xi 'Y'gij'cX'kYk bēfni
'dcdfnYncXXc'bē'gYi 'gdc YWbc VjdfUwēk b_ k "K '&\$&(''
fc_i 'k m_cfmghU] a mkgd 'bm[cg'i Xn]B Uhi fY'gGi bgj]bYzVmi
k nmbUWmri _]Yfi bY_Xn]UU 'bUbck mfc_]_c'Y'bY'UHU"NYgd
< F 'rcf[Ub]nck U_Xn]Yk Jyi 'gYg]Vi fma n_ k'kz'_h fmv'
i VmYghb]Vmc'dc* \$ +\$ dfUwēk b_ k "8 nly_]k b]cg.ca 'dcblUK'
(\$ \$ cg V'nVfU] a mV'g_c'&) \$ \$ '_cb_fYfbnV' dca ngy k 'bU
rk Jy_gYb]Y'rlUb[U ck Ub]UdfUwēk b_ k 'j'kra cVb]Yb]Y'bUgnY^
_i 'hi fmcf[Ub]hUWmriY^
C hc'b]Y_h fY'dca ngy m]Xn]UUb]Uz_h fY'k ntb_ m'nfmV' gclh_U .

K = 79 > ? CA I B = 57 > % %

DfUwēk b]Wmgn[bU]nck U] dchfnVjy VmYghgmV' fma n_ k 'ni
a YbUX YfLa 'j'k 'Vjē[i 'fc_i žUb]Y'm_c'dfmic_Uh]VēfcVbmnV'
cWb"HU]bZcfa UWUrk fchbUnLck cVēk UUK Jy_gnē'JmVē'
gdch_U 'j'bxnk Jxi UbnVz_h fY'dca U[Uē'YdJY'c_fY 'ji'
df]cfmY'mj_]Yfi b_]fcrk c↑ "K 'YZY_VW'dck gUmi
gdYfgcbU]nck UbY' VjY _]_UF]Yfmžk gd]YfUbY 'j'bxnk Jxi Ubnai ']
d'UbLa 'j'fcrk c↑ "

B5 ĀK -5H C '8N-9BB9

B Ugi'dfUwēk b]WmriUfcdcbck U]žVma cVb]Y'Y_gdcbbck U'
Xn]UUb]UnYgdc k 'a 'jYXmXn]Uck nVzXn]_]VmYa i 'k gmgVh
VyXē'a c[']'YdJY'dcrlbU 'cgjē[b]YVU] 'k mkg Ub]Uz'n_U]a 'ja 'Yfne'
gij]JW_c'YXmi 'b]YrUY b]Y'cX'gmVWV'UWmriXn]Ui "'
DcgUbbck J] a mmbUY i 'bck Y'gdcgVnXn]Y'Yb]Ugij'hma ']
'\gcrf]La 'j'k 'WY'Zifa JYzrUWmriUēVcX'dfYnYbUW]nYgdc i '
dfcXi _Vj_]cdYfUW]dcXWUjgc['bcZifa ck Y[c k nXUfnyb]UB GD'
@j Y'&\$&(" "

98 I ? 57 > 5 DFC 8 I ? HCK 5

A 'ja c'k JYXm]i'gn_c'Y 'dchfnVbnV' Xc VēXn]YbbY'dfUwēk Jyi '
dfUwēk b_ k 'k nfiUj]c VjYi 'YdgnY[c'dcrlbU]UbUgmV'
g_Ukb_ k 'j'dfcXi _h k "8 nly_]dcXWUjgc[' < YfV'B YfXg ž
dfYnYbUWēa 'k Yk bYhfrbna 'j'gYgēa 'gn_c'Yb]ck na ža Uē'cbj'
gUbgj'dcgnYfriu 'k JYXn]c'dfcXi _HUV' njc ck nVj]VmYfdu '
XcXUh_ck ēXi a j'ny'gk c'Y'dfUWmri



W 2025 roku wdrożymy pomysły z sesji,
aby zwiększyć zaangażowanie
pracowników – w tym międzydziałowe
grupy robocze oraz ogólnofirmową ankietę
zaangażowania.

Pełne korzyści, pełna przejrzystość

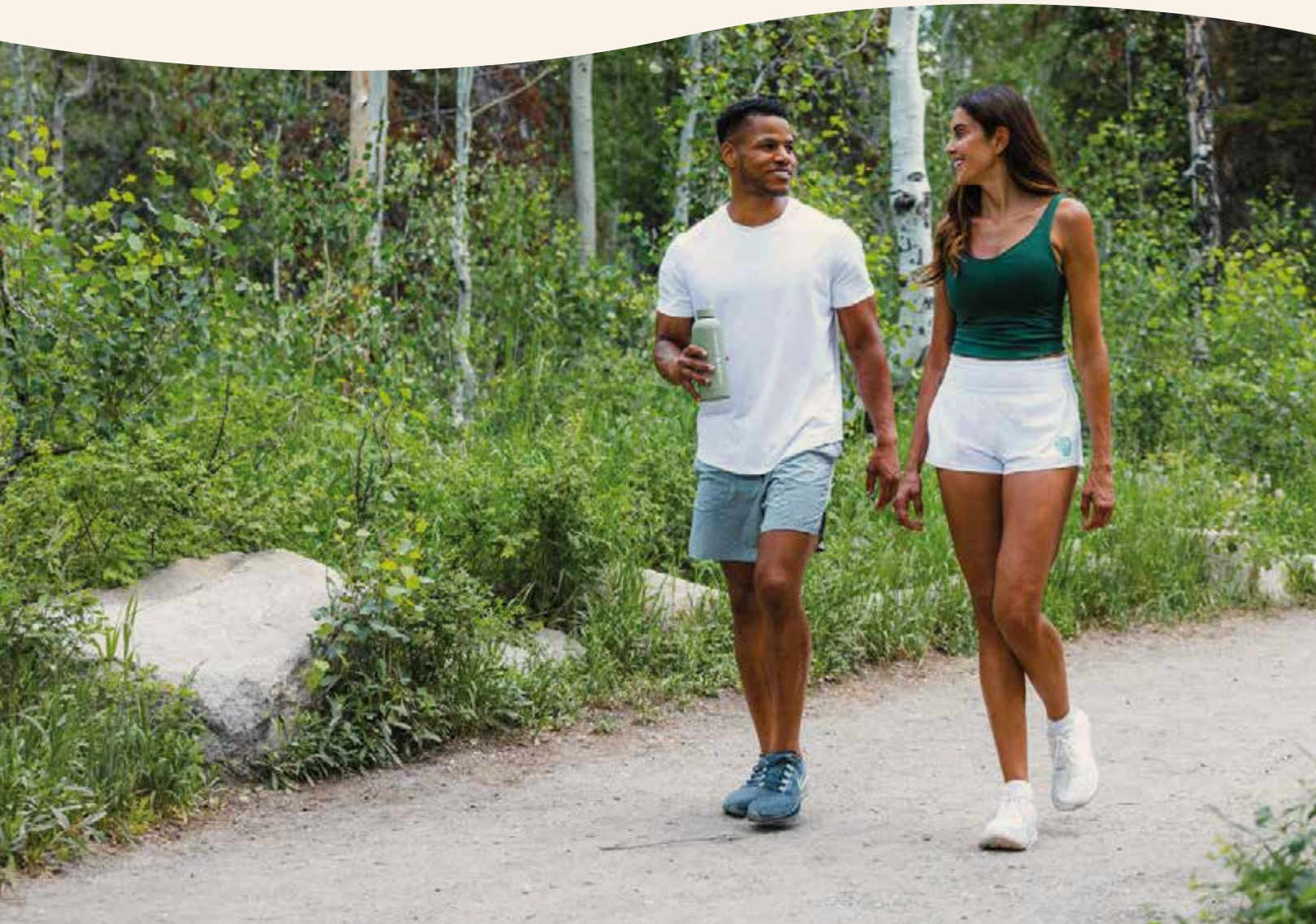
Zdrowie i dobrostan to nie tylko obietnice, które składamy naszym klientom — to również zobowiązanie wobec naszych pracowników. Nasz program Total Rewards opiera się na inwestycji w trzy filary:

- Inwestycja w bezpieczeństwo finansowe naszych pracowników
- Inwestycja w dobrostan naszych pracowników
- Inwestycja w przyszłość naszych pracowników

Ten kompleksowy program został zaprojektowany tak, aby wspierać naszych pracowników zarówno teraz, jak i w przyszłości — pomagając im osiągać sukcesy w pracy i w życiu osobistym. Ponad 97% naszych pracowników w USA uczestniczy w firmowym programie emerytalnym 401(k).

Podobnie jak większość firm w 2024 roku, mierzyliśmy się z presją inflacyjną i jej wpływem na nasze pakiety benefitów. Aby uniknąć znaczących podwyżek kosztów świadczeń dla naszych pracowników, strategicznie przeprojektowaliśmy pakiet benefitów w USA, zmieniając dostawcę, co pozwoliło nam utrzymać zrównoważone koszty oraz zachować wysoką jakość świadczeń dla pracowników i ich rodzin.

Zespół HR nadał priorytet komunikacji wewnętrznej — edukując pracowników na temat zmian, zbierając opinie i odpowiadając na pytania z pełną przejrzystością i troską. Do końca 2024 roku otrzymaliśmy pozytywne opinie od ponad 375 pracowników na temat całego procesu.



Elastyczne formy pracy

W 2023 roku wprowadziliśmy bardzo udane inicjatywy harmonogramowe My-Flex i FLEX4, zarówno w naszej siedzibie głównej w Lehi, jak i w zakładzie w Spanish Fork. Program pilotażowy został zaprojektowany z myślą o zwiększeniu wydajności produkcji oraz wspieraniu współpracy, komunikacji i innowacyjności, przy jednoczesnym zapewnieniu lepszej równowagi między życiem zawodowym a prywatnym.

W związku z sukcesem tego pilotażu w 2024 roku testowaliśmy kolejne elastyczne modele pracy, które pomagają naszym pracownikom godzić obowiązki zawodowe z prywatnymi.

Dla stanowisk, które nie wymagają stałej obecności na miejscu, wprowadziliśmy model hybrydowy — wielu pracowników pracuje trzy dni w biurze i dwa dni zdalnie. Oferujemy także stanowiska w pełni zdalne, takie jak obsługa klienta czy programiści IT, gdzie praca odbywa się przez pięć dni w tygodniu z biura domowego.



“Uwielbiam zmianę FLEX4, ponieważ daje mi dodatkowy dzień z rodziną. Dzięki temu łatwiej mi umawiać wizyty i załatwiać sprawy w domu w ten wolny dzień roboczy. To także pomaga mi lepiej zachować równowagę między pracą a życiem prywatnym — mam więcej czasu w domu, żeby zresetować umysł i z nową energią wejść w kolejny tydzień.”

—JACOB FINCH

“FLEX4 to coś niesamowitego, zwłaszcza gdy jesteś samotną mamą i zyskujesz dodatkowy dzień, by spędzić czas z dziećmi. Nature’s Sunshine to firma zorientowana na rodzinę — zależy jej na tym, abyśmy odnosili sukcesy zarówno w pracy, jak i w domu. To trochę tak, jakby mieć dwie rodziny!”

—ANNA BALZLY

JUBILEUSZE PRACOWNIKÓW

Ze średnim stażem pracy wynoszącym 10,8 roku — jednym z najwyższych w branży — nic dziwnego, że w 2024 roku mamy kilka naprawdę imponujących jubileuszy do świętowania! Jedenastu pracowników z działów HR, dystrybucji, IT, pakowania, księgowości i innych obchodziło rocznice pracy w Nature's Sunshine — z czego każda to co najmniej 35 lat! Od kultury organizacyjnej po możliwość próbowania nowych rzeczy — mamy swoje teorie, dlaczego ci pracownicy zostają z nami na tak długo... ale wolimy, żebyście to usłyszeli od nich samych.

LEANN BEARDALL

Dyrektor Wykonawczy ds. Obsługi Klienta

“Mam ogromną wdzięczność wobec Nature's Sunshine. Jednym z najbardziej satysfakcjonujących aspektów mojej pracy było budowanie relacji z naszymi dystrybutorami i obserwowanie pozytywnego wpływu, jaki wywierają na życie innych ludzi. Szczególnie wartościowym doświadczeniem była współpraca z rodziną Hughes, która jest wzorem zaangażowania wobec pracowników, jakości, obsługi i uczciwości.”

40
LAT



37
LAT



MARCIE BARDSLEY

Dyrektor ds. Produkcji, Szkoleń i Personalizacji

“Kocham i doceniam Nature's Sunshine, a w szczególności jej pracowników. Przez lata miałem przywilej pracować z wieloma oddanymi zespołami. Od pierwszych dni, gdy zaczynałem jako „na wezwanie”, aż po moją obecną rolę — rozwinąłem się zarówno osobiście, jak i zawodowo. Firma dała mi niezliczone możliwości rozwoju umiejętności, mentoringu i awansu, co pozwoliło mi brać udział w kluczowych projektach i inicjatywach.

Moje doświadczenie tutaj to przede wszystkim kultura współpracy, ciągłe innowacje i silne poczucie celu w realizacji wspólnych założeń.”

HEIDI DAVIS

Dział Zasobów Ludzkich

“Nature's Sunshine odegrało ogromną rolę w moim życiu. Produkty są niesamowite — przez lata korzystałam z wielu z nich i zawsze były częścią mojej codziennej rutyny. Wiem, że Nature's Sunshine oferuje najwyższą jakość, bo pracuję wśród ludzi, którzy z pełnym zaangażowaniem nad tym pracują. Dbają o to, co trafia do naszych klientów.

Nature's Sunshine zawsze oferowało świetny pakiet benefitów i dokładało starań, by koszty dla pracowników były jak najniższe. Jestem wdzięczna założycielom za to, że od początku zaszczylili chęć tworzenia wspaniałego środowiska pracy, a także za przyjaźnie, które zawarłam przez te wszystkie lata.”

43
LATA



JODY LONG

Kierownik ds. Zobowiązań Finansowych

45
LAT

“Gdy patrzę wstecz, czuję ogromną wdzięczność za możliwość wniesienia wkładu w rozwój firmy, która nie tylko głęboko dba o swoje produkty, ale również ceni ludzi stojących za ich powstaniem. Moja praca pozwoliła mi odegrać rolę w ciągłym sukcesie firmy, a świadomość, że moje działania przez ponad cztery dekady pomagały utrzymać sprawne funkcjonowanie biznesu, napawa mnie dumą.

Wielu współpracowników, z którymi miałam okazję pracować, stało się moimi przyjaciółmi na całe życie — nadal dzielimy się historiami i radami, nawet jeśli oni przeszli na emeryturę lub zmienili stanowiska. Te relacje są czymś więcej niż zawodowymi — są osobiste i wzbogaciły moje doświadczenie w Nature's Sunshine. Z entuzjazmem patrzę w przyszłość i rozwój firmy, wiedząc, że fundamenty, które wspólnie zbudowaliśmy, będą wspierać Nature's Sunshine przez kolejne lata.”

BURKE REYNOLDS

Kierownik ds. Rozwoju Procesów

“Czuję ogromną wdzięczność za wszystkie możliwości, jakie otrzymałem, oraz za wspaniałych współpracowników, z którymi miałem przywilej pracować przez ostatnie 35 lat. Firma dała mi szansę rozwoju zawodowego i stworzyła środowisko, w którym współpraca, nauka i relacje międzyludzkie mogą swobodnie się rozwijać. Doświadczenia, wyzwania i sukcesy na tej drodze naprawdę ukształtowały moje życie, a ja z radością kontynuuję tę podróż z tak fantastycznym zespołem.”

36
LAT



IDZIEMY NA CAŁOŚĆ

Wspieranie naszych pracowników to także wspieranie wspólnych społeczności i ważnych spraw. A czy jest lepszy sposób na zaangażowanie się w życie lokalnych społeczności niż udział (lub choćby kibicowanie) w wydarzeniach, zbiórkach i zawodach, które promują wartości, które wszyscy dzielimy?

CYKL WYŚCIGÓW CIRQUE SERIES

W 2024 roku Nature's Sunshine rozszerzyło swoją współpracę z Cirque Series na kolejne trzy sezony. Cirque Series to wyjątkowy cykl górskich biegów rozgrywany w kultowych pasmach górskich USA, gdzie biegacze trailowi na każdym poziomie zaawansowania łączą siły, by zdobywać szczyty i świętować przy metach w stylu festiwalowym.

The Nature's Sunshine Mountain Team had a great time in its first year," said Team Manager Jake Rothfels. "With a mix of first-timers and experienced racers, we created awesome vibes. Every participant tried Power Beets and Power Greens, and it was a win all around. A big thanks to the Cirque Series organizers and our Mountain Team. We're excited for next season!



“Uśmiechy były zaraźliwe, a suplementy skuteczne — więc wszyscy byli wygrani.”

—JAKE ROTHFELS
Starszy Menedżer ds. Marketingu



Dzielenie się uzdrawiającą mocą natury

FUNDACJA IMPACT

Nasza pasja do dzielenia się uzdrawiającą mocą natury leży u podstaw wszystkiego, co robimy. Fundacja Impact łączy społeczność lojalnych, podobnie myślących osób, zwiększając świadomość na temat leczniczej siły natury, tworząc możliwości zaangażowania w pomoc oraz współpracując z organizacjami charytatywnymi, które podzielają naszą misję.

IMPACT
— FOUNDATION —

CEL FUNDACJI IMPACT:

Dzielenie się uzdrawiającą mocą natury z 1 000 000 kobiet i dzieci do 2025 roku.



Łączna liczba godzin wolontariatu

6,905

Postępy w 2024 r.

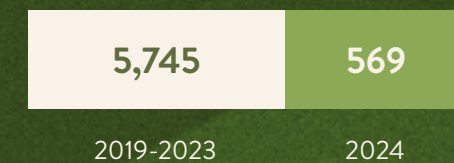
211,475

Łączna liczba osób, na które wywarliśmy wpływ

1,074,642

Łączna liczba wolontariuszy

6,314



BIZNES IDZIE W PARZE Z POMOCĄ SPOŁECZNĄ

Jesteśmy globalną firmą, prowadzimy działalność i organizujemy spotkania biznesowe na całym świecie. W duchu naszych wartości oraz misji Impact Foundation traktujemy jako nasz obowiązek wspieranie społeczności lokalnych tam, gdzie pozyskujemy surowce, prowadzimy działalność lub odbywamy podróże służbowe. Podczas spotkań biznesowych w 2024 roku poświęciliśmy czas na realizację projektów społecznych.



ZESTAWY SZPITALNE

W ramach corocznego szczytu liderów globalny zespół zarządzający Nature's Sunshine przygotował 1 500 „pakietów wsparcia”, których celem było zapewnienie komfortu i podniesienie morale pacjentów oczekujących na leczenie w szpitalu dziecięcym Primary Children's Hospital w Lehi, Utah.

PRZYBORY SZKOLNE

Podczas firmowego spotkania w Meksyku Nature's Sunshine przekazało przybory szkolne i inne materiały edukacyjne dla La Escuelita de Sonia (Szkoły Soni), aby wspierać edukację dzieci z ubogich rodzin.



Nasz globalny wpływ

FEED MY STARVING CHILDREN (FMSC)

W 2024 roku umocniliśmy naszą współpracę z organizacją FMSC, mobilizując ponad 200 pracowników Nature's Sunshine do zapakowania 101 088 posiłków dla potrzebujących społeczności. W duchu zaangażowania Nature's Sunshine w jakość opartą na nauce, posiłki FMSC są opracowywane przez ekspertów ds. żywienia, aby uzupełniać niedobory i przeciwdziałać skutkom niedożywienia. Podczas osobnego wydarzenia, Dyrektorzy z rynku Synergy Asia rozpoczęli swoją wizytę w naszej siedzibie w Utah od przygotowania 800 paczek z przekąskami dla dzieci z dystryktu szkolnego Granite.



INDONEZJA

W ramach tygodnia dobroczynności w regionie Indonezji, zespół przekazał produkty i zasoby na rzecz Muhammadiyah Welfare Home oraz Oficjalnego Regionalnego Ośrodka Ochrony Kobiet i Dzieci w Zachodniej Jawie. Wśród przekazanych produktów z naszego portfolio znalazły się m.in. colostrum dla dzieci oraz UltraBiome DTX dla matek. Dodatkowo przekazano bardzo potrzebne mleko, pieluchy i odzież.



KANADA

W październiku 2024 roku pracownicy Nature's Sunshine Canada poświęcili swój czas na wolontariat w lokalnym banku żywności, wspierając społeczność poprzez bezpośrednią pomoc. Podczas naszego Wellness Retreat uczestnicy również zaangażowali się, przygotowując 500 pakietów z artykułami higieny osobistej dla kobiet, które zostały przekazane temu samemu bankowi żywności, wspierając osoby w potrzebie.



KOREA

W ramach Tygodnia Dobroczynności zespół Synergy Korea przekazał fundusze na rzecz dzieci z rodzin o niskich dochodach w 10 ośrodkach opieki. Środki zostały przeznaczone na zakup wartościowej żywności, takiej jak sezonowe owoce oraz tradycyjna koreańska zupa z kurczaka i żeń-szenia — Samgye-tang.



VITAMIN ANGELS

Vitamin Angels to organizacja non-profit działająca na rzecz zdrowia publicznego, której celem jest poprawa stanu odżywienia kobiet w ciąży, niemowląt i małych dzieci. Vitamin Angels wspiera te wrażliwe i niedostatecznie zaopatrzone grupy, dostarczając im niezbędne witaminy, zasoby i interwencje poprawiające stan zdrowia i odżywienia w trudnych warunkach na całym świecie. Z okazji Dnia Matki 2024 Fundacja Impact nawiązała współpracę z Vitamin Angels, przekazując darowizny na rzecz dostarczenia życiodajnych składników odżywczych dla około 100 000 osób na całym świecie.

Nagrody i wyróżnienia 2024

W 2024 roku Nature's Sunshine zdobyło kilka prestiżowych amerykańskich nagród Stevie Awards w biznesie.



Złoty laureat nagrody Stevie

- Oszczędzanie energii
- Kampania marketingowa roku w kategorii zdrowie, kondycja i wellness
- Zespół HR roku



Srebrny laureat nagrody Stevie

- Publikacje korporacyjne: Raport ESG
- Osiągnięcie w zakresie środowiska, społeczeństwa i ładu korporacyjnego (ESG)



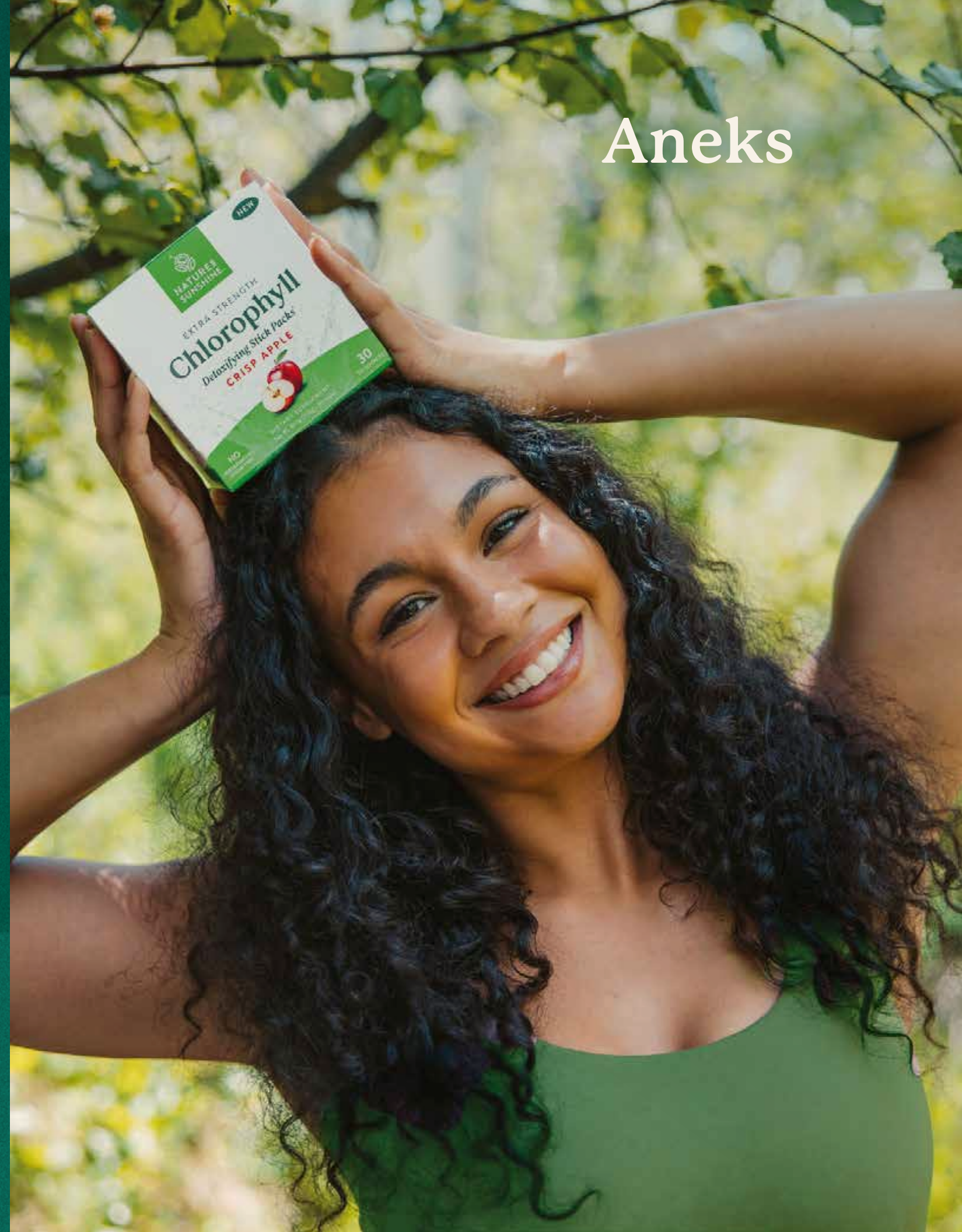
Brązowy laureat nagrody Stevie

- Kobieta Roku w kategorii produktów konsumenckich: Stephanie O'Farrell



W 2024 roku otrzymaliśmy także dwa prestiżowe wyróżnienia dotyczące miejsca pracy od Comparably: Najlepszy zespół przywódczy oraz Najlepsze możliwości rozwoju kariery. Te nagrody podkreślają zaangażowanie Nature's Sunshine w budowanie wyjątkowej kultury organizacyjnej, inspirowanie do doskonałości przez zaangażowanych liderów oraz tworzenie realnych szans na rozwój zawodowy.

Aneks



INDEKS SASB – RADA DS. STANDARDÓW RACHUNKOWOŚCI ZRÓWNOWAŻONEGO ROZWOJU

Standard SASB dla branży przetworzonych produktów spożywczych

Kod	Wskaźnik rachunkowy	Ujawnienie informacji																	
Zarządzanie energią																			
FB-PF-130a.1	(1) Całkowite zużycie energii (GJ/kWh)	6,799,707 kWh																	
	(2) Procent energii elektrycznej z sieci (%)	50%																	
	(3) Procent energii ze źródeł odnawialnych (%)	72%																	
Zarządzanie wodą																			
FB-PF-140a.1	(1) Całkowita ilość pobranej wody (m ³)	59 km ³																	
	(2) Całkowite zużycie wody, z podziałem procentowym na regiony o wysokim lub ekstremalnie wysokim bazowym deficycie wody (%)	<div><div>Zużycie wody (m³)</div><table><tr><td>Ekstremalnie wysoki (>80%)</td><td>2.20%</td><td>1,297.52</td></tr><tr><td>Wysoki (40–80%)</td><td>85.53%</td><td>50,496.16</td></tr><tr><td>Średnio wysoki (20–40%)</td><td>3.53%</td><td>2,082.38</td></tr><tr><td>Nisko–średni (10–20%)</td><td>3.34%</td><td>1,969.76</td></tr><tr><td>Niski (<10%)</td><td>5.41%</td><td>3,193.99</td></tr><tr><td>Łącznie</td><td></td><td>59,039.81</td></tr></table></div>	Ekstremalnie wysoki (>80%)	2.20%	1,297.52	Wysoki (40–80%)	85.53%	50,496.16	Średnio wysoki (20–40%)	3.53%	2,082.38	Nisko–średni (10–20%)	3.34%	1,969.76	Niski (<10%)	5.41%	3,193.99	Łącznie	
Ekstremalnie wysoki (>80%)	2.20%	1,297.52																	
Wysoki (40–80%)	85.53%	50,496.16																	
Średnio wysoki (20–40%)	3.53%	2,082.38																	
Nisko–średni (10–20%)	3.34%	1,969.76																	
Niski (<10%)	5.41%	3,193.99																	
Łącznie		59,039.81																	
FB-PF-140a.2	Opis zagrożeń związanych z zarządzaniem zasobami wodnymi oraz omówienie strategii i praktyk mających na celu ich ograniczenie	Nature’s Sunshine Products uznaje kluczową rolę, jaką woda odgrywa w działalności operacyjnej i łańcuchu dostaw. Zgodnie z naszą Polityką Środowiskową firma zobowiązuje się do ograniczania zużycia wody i ilości odpadów wodnych we wszystkich obszarach swojej działalności. Mając na uwadze znaczenie wody dla uprawy ziół i roślin wykorzystywanych w naszych produktach, firma nieustannie monitoruje potencjalne ryzyka związane z dostępnością i jakością wody.																	
FB-PF-140a.3	Liczba przypadków niezgodności związanych z pozwoleniami, normami i przepisami dotyczącymi ilości i/lub jakości wody	Nature’s Sunshine Products nie odnotowało żadnych przypadków niezgodności związanych z pozwoleniami, normami ani przepisami dotyczącymi ilości i/lub jakości wody. Firma utrzymuje wewnętrzne procedury wspierające zgodność z obowiązującymi wymaganiami środowiskowymi.																	
Bezpieczeństwo żywności																			
FB-PF-140a.1	Audyt Globalnej Inicjatywy ds. Bezpieczeństwa Żywności (GFSI) (1) Wskaźnik niezgodności oraz (2) wskaźnik wdrożonych działań korygujących w odniesieniu do: (a) poważnych niezgodności (b) drobnych niezgodności	Nature’s Sunshine Products nie podlega audytom Global Food Safety Initiative (GFSI), ponieważ nasze produkty są klasyfikowane jako suplementy diety, a nie konwencjonalna żywność. Niemniej jednak przestrzegamy najwyższych standardów jakości i bezpieczeństwa dzięki kompleksowemu systemowi zarządzania jakością. Posiadamy certyfikację ISO 9001:2015 i działamy zgodnie z przepisami określonymi w części 111 Kodeksu Przepisów Federalnych (CFR) dotyczącymi suplementów diety. Nasze zaangażowanie w bezpieczeństwo obejmuje rygorystyczne testy wewnętrzne wszystkich produktów, które spełniają krajowe i międzynarodowe standardy jakości, takie jak Dobre Praktyki Produkcyjne (GMP), certyfikacja NSF (National Sanitation Foundation) oraz certyfikacja TGA (Therapeutic Goods Administration). Te działania potwierdzają nasze zobowiązanie do dostarczania bezpiecznych, wysokiej jakości produktów wspierających zdrowie i dobre samopoczucie konsumentów.																	
FB-PF-250a.2	Procent produktów rolnych pozyskiwanych od dostawców posiadających certyfikaty bezpieczeństwa żywności uznawane przez Global Food Safety Initiative (GFSI)																		
FB-PF-250a.3	(1) Łączna liczba zawiadomień o naruszeniach przepisów dotyczących bezpieczeństwa żywności, (2) procent przypadków, w których podjęto działania naprawcze	Nature’s Sunshine Products nie otrzymało żadnych zawiadomień o naruszeniach przepisów dotyczących bezpieczeństwa żywności w 2024 roku.																	
FB-PF-250a.4	(1) Liczba wydanych decyzji o wycofaniu produktów, (2) całkowita ilość wycofanych produktów spożywczych	Nature’s Sunshine Products nie wydało żadnych decyzji o wycofaniu produktów z rynku w 2024 roku.																	

Kod	Wskaźnik rachunkowy	Ujawnienie informacji
Zdrowie i żywienie		
FB-PF-260a.1	Przychód ze sprzedaży produktów oznakowanych lub promowanych jako wspierające zdrowie i wartości odżywcze	Nature’s Sunshine Products zobowiązuje się do opracowywania i promowania wysokiej jakości suplementów diety wspierających zdrowie i dobre samopoczucie konsumentów. Jako firma oparta na wiedzy naukowej z zakresu żywienia, większość naszych przychodów pochodzi z produktów zaprojektowanych z myślą o wartościach zdrowotnych i odżywczych. Dzięki rygorystycznej kontroli jakości, przejrzystości w oznakowaniu oraz przestrzeganiu globalnych standardów bezpieczeństwa zapewniamy, że nasze produkty spełniają najwyższe standardy branżowe, umożliwiając jednocześnie konsumentom podejmowanie świadomych decyzji dotyczących zdrowia.
FB-PF-260a.2	Opis procesu identyfikacji i zarządzania produktami oraz składnikami związanymi z kwestiami żywieniowymi i zdrowotnymi istotnymi dla konsumentów	Nature’s Sunshine Products stosuje podejście oparte na nauce w procesie opracowywania formuł produktów i doborze składników, stawiając na pierwszym miejscu zdrowie konsumenta oraz integralność żywieniową. Każdy składnik poddawany jest kompleksowej ocenie, obejmującej testy czystości, mocy działania i bezpieczeństwa. Nasz Zespół ds. Opracowywania Metod współpracuje międzydziałowo, opracowując metody testowania w przypadkach, gdy istniejące standardy są niewystarczające. Monitorujemy również najnowsze badania naukowe i zmiany regulacyjne, aby z wyprzedzeniem reagować na potencjalne kwestie zdrowotne, zapewniając zgodność naszych produktów z potrzebami konsumentów i najlepszymi praktykami branżowymi.
Oznakowanie produktów i marketing		
FB-PF-270a.1	Procentowy udział wyświetleń reklam: (1) skierowanych do dzieci, (2) skierowanych do dzieci, promujących produkty zgodne z wytycznymi żywieniowymi	Działania marketingowe Nature’s Sunshine Products koncentrują się na edukowaniu dorosłych konsumentów na temat korzyści płynących ze stosowania naszych suplementów diety poprzez odpowiedzialną i przejrzystą komunikację. W związku z tym nie prowadzimy statystyk dotyczących wyświetleń reklam skierowanych bezpośrednio do dzieci ani promujących produkty zgodne z wytycznymi żywieniowymi dla dzieci.
FB-PF-270a.2	Przychód ze sprzedaży produktów oznakowanych jako: (1) zawierające organizmy genetycznie modyfikowane (GMO) (2) niezawierające GMO (non-GMO)	Nature’s Sunshine Products nie prowadzi obecnie ewidencji przychodów ze sprzedaży produktów oznakowanych jako zawierające GMO lub jako produkty bez GMO. Chociaż większość naszych składników — około 97% — jest wolna od GMO, nie posiadamy zewnętrznej certyfikacji potwierdzającej oznaczenie non-GMO.
FB-PF-270a.3	Liczba przypadków niezgodności z branżowymi lub regulacyjnymi kodeksami dotyczącymi etykietowania lub marketingu	Nature’s Sunshine Products przestrzega wszystkich obowiązujących przepisów dotyczących etykietowania i marketingu. Nie odnotowano żadnych przypadków niezgodności z branżowymi ani regulacyjnymi kodeksami w tym zakresie.
FB-PF-250a.4	Całkowita kwota strat finansowych wynikających z postępowań prawnych związanych z praktykami etykietowania lub marketingowymi	Nature’s Sunshine Products nie poniosło żadnych strat finansowych w wyniku postępowań prawnych związanych z praktykami etykietowania lub marketingowymi.
Opakowania i zarządzanie cyklem życia produktu		
FB-PF-410a.1	FB-PF-250a.4	Nature’s Sunshine Products nie wydało żadnych decyzji o wycofaniu produktów z rynku w 2024 roku.
	(1) Całkowita masa opakowań (t)	474.13t
	(2) Procent wykonany z materiałów pochodzących z recyklingu lub surowców odnawialnych	42,2% całkowitej zawartości materiałów z recyklingu (w tym 41% z materiałów pochodzących w 100% z recyklingu pokonsumenckiego [PCR] oraz 1,3% z materiałów mieszanych z recyklingu pokonsumenckiego)
FB-PF-410a.2	Omówienie strategii mających na celu ograniczenie wpływu opakowań na środowisko w całym ich cyklu życia	Zrównoważone opakowania, s. 23

Kod	Wskaźnik rachunkowy	Ujawnienie informacji
Wpływ środowiskowy i społeczny łańcucha dostaw składników		
FB-PF-430a.1	Procent składników spożywczych pozyskiwanych od dostawców posiadających certyfikaty zgodności z niezależnymi standardami środowiskowymi lub społecznymi, z podziałem procentowym według poszczególnych standardów	Nature’s Sunshine Products zobowiązuje się do zrównoważonych praktyk pozyskiwania surowców, integrując odpowiedzialność środowiskową i społeczną w procesie zaopatrzenia w składniki. Choć firma obecnie nie prowadzi ewidencji procentowego udziału składników spożywczych certyfikowanych przez niezależne jednostki, ściśle współpracuje z dostawcami, aby utrzymać wysokie standardy zrównoważonego rozwoju. W ramach programu „Jakość u Źródeł” Nature’s Sunshine współdziała z partnerami w celu promowania regeneracyjnych, organicznych i przyjaznych dla środowiska praktyk. Ponadto firma współpracuje z uznanymi jednostkami certyfikującymi, takimi jak USDA Organic, NSF International, ISO 9001:2015 i ISO 17025:2017, aby zapewnić jakość produktów oraz odpowiedzialność środowiskową. Te partnerstwa odzwierciedlają nieustanne działania Nature’s Sunshine na rzecz zrównoważonego pozyskiwania surowców w całym łańcuchu dostaw.
FB-PF-430a.2	Audyt społecznej i środowiskowej odpowiedzialności dostawców: (1) wskaźnik niezgodności oraz (2) wskaźnik podjętych działań korygujących w odniesieniu do: (a) poważnych niezgodności (b) drobnych niezgodności	Nature’s Sunshine Products prowadzi działania w zakresie zaangażowania i nadzoru nad dostawcami jako element odpowiedzialnego pozyskiwania surowców. Choć szczegółowe wskaźniki niezgodności ani działań korygujących nie są raportowane, firma utrzymuje stały dialog z dostawcami, przeprowadza audyty oraz ocenia wskaźniki w celu monitorowania zgodności z normami środowiskowymi i społecznymi.
Pozyskiwanie składników		
FB-PF-440a.1	Identyfikacja głównych upraw oraz opis ryzyk i szans związanych ze zmianami klimatu	Nature’s Sunshine Products zidentyfikowało pewne zagrożenia związane ze zmianami klimatu, w tym potencjalne zakłócenia w działalności produkcyjnej i dystrybucyjnej spowodowane klęskami żywiołowymi, takimi jak trzęsienia ziemi, pożary czy powodzie. Choć firma nie przeprowadziła formalnej oceny ryzyka klimatycznego, zidentyfikowane zagrożenia odzwierciedlają jej świadomość czynników środowiskowych, które mogą mieć wpływ na działalność operacyjną. Dodatkowo, Nature’s Sunshine aktywnie współpracuje ze stowarzyszeniami branżowymi, takimi jak American Herbal Products Association (AHPA), aby być na bieżąco i współdziałać w zakresie pojawiających się zagrożeń klimatycznych oraz najlepszych praktyk zwiększających odporność.
FB-PF-440a.2	Omówienie strategii mających na celu ograniczenie wpływu opakowań na środowisko w całym ich cyklu życia	Zrównoważone opakowania, s. 23
Wskaźniki działalności		
FB-PF-000.A	Masa sprzedanych produktów	Masa produktów nie jest kluczowym wskaźnikiem w naszej działalności operacyjnej.
FB-PF-000.B	Liczba zakładów produkcyjnych	Nature’s Sunshine Products prowadzi jeden zakład produkcyjny w Spanish Fork, w stanie Utah.



INDEKS GLOBALNEJ INICJATYWY
SPRAWOZDAWCZEJ (GRI)

NUMER	WYMÓG RAPORTOWANIA	Ujawnienie informacji
Organizacja i jej praktyki sprawozdawcze		
2-1	Szczegóły dotyczące organizacji	Raport wpływu 2024, s. 6
	O tym raporcie	Raport wpływu 2024, s. 6
2-2	Jednostki uwzględnione w raportowaniu zrównoważonego rozwoju organizacji	Link do sekcji „O tym raporcie” na końcu dokumentu
2-3	Okres sprawozdawczy, częstotliwość raportowania i osoba do kontaktu	Link do sekcji „O tym raporcie” na końcu dokumentu
2-4	Sprostowania lub korekty informacji	W niniejszym raporcie nie dokonano żadnych sprostowań ani korekt informacji. Wszystkie przedstawione dane i ujawnienia odzwierciedlają najbardziej aktualne i dokładne informacje dostępne w momencie sporządzania raportu.
2-5	Niezależna weryfikacja zewnętrzna	Raport został przygotowany przy wsparciu zewnętrznym i poddany wewnętrznej weryfikacji; w tym roku nie korzystano z niezależnej weryfikacji zewnętrznej.
Działalność i pracownicy		
2-6	Działalność, łańcuch wartości i inne relacje biznesowe	Nature’s Sunshine działa w sektorze zdrowia i wellness, produkując i sprzedając suplementy diety oraz produkty do pielęgnacji osobistej w modelu sprzedaży bezpośredniej. Łańcuch wartości firmy obejmuje globalne pozyskiwanie surowców, produkcję własną i kontraktową oraz dystrybucję za pośrednictwem niezależnych konsultantów i specjalistów. Firma współpracuje z dostawcami i dystrybutorami w ramach zintegrowanego pionowo modelu biznesowego.
2-7	Pracownicy	Łączna liczba pracowników: 819 Ameryka Północna (Stany Zjednoczone): 419 Ameryka Północna (Kanada): 11 Region Azji i Pacyfiku (APAC): 247 Europa: 42 Ameryka Łacińska (LATAM): 100
2-8	Pracownicy niebędący zatrudnieni na etacie	Nature’s Sunshine współpracuje z globalną siecią niezależnych konsultantów, którzy promują i dystrybuują suplementy diety oraz produkty do pielęgnacji osobistej bezpośrednio do konsumentów. Konsultanci działają na podstawie umów, koncentrując się na sprzedaży produktów, edukacji klientów oraz rekrutacji nowych konsultantów. Dodatkowo, na niektórych rynkach międzynarodowych firma współpracuje z zewnętrznymi dystrybutorami odpowiedzialnymi za dystrybucję produktów i świadczenie usług wsparcia. Liczba niezależnych konsultantów może się zmieniać w zależności od takich czynników jak działania promocyjne, sezonowe zapotrzebowanie oraz inicjatywy rekrutacyjne. Szczegółowe informacje można znaleźć w Raporcie Rocznym Nature’s Sunshine Products za 2024 rok.
Ład korporacyjny		
2-9	Struktura i skład organów zarządzających	Pełne informacje na temat struktury i składu Rady Dyrektorów znajdują się w Oświadczeniu Pełnomocnika (Proxy Statement) Nature’s Sunshine Products za 2025 rok.
2-10	Proces nominacji i wyboru najwyższego organu zarządzającego	Pełne informacje na temat procesu nominacji i wyboru członków Rady Dyrektorów oraz jej komitetów znajdują się w Oświadczeniu Pełnomocnika (Proxy Statement) Nature’s Sunshine Products za 2025 rok.

NO.	WYMÓG RAPORTOWANIA	Ujawnienie informacji
2-11	Przewodniczący najwyższego organu zarządzającego	Richard D. Moss pełni funkcję Przewodniczącego Rady Dyrektorów. Przewodniczący Rady jest odpowiedzialny za prowadzenie posiedzeń Rady oraz walnych zgromadzeń akcjonariuszy, ustalanie porządku obrad i przekazywanie członkom Rady informacji przed spotkaniami oraz pomiędzy nimi. W dniu 4 lutego 2025 roku pan Moss poinformował Radę o swojej decyzji, że nie będzie ubiegał się o reelekcję podczas Walnego Zgromadzenia. Decyzja pana Mossa nie była wynikiem żadnych nieporozumień z firmą. Nowy Przewodniczący zostanie wybrany po Walnym Zgromadzeniu i będzie niezależnym członkiem Rady.
2-12	Rola najwyższego organu zarządzającego w nadzorowaniu zarządzania wpływami.	Komitet ds. Ładu Korporacyjnego składa rekomendacje Radzie Dyrektorów dotyczące wielkości i składu Rady lub jej podkomitetów; ocenia nominacje otrzymane od akcjonariuszy; oraz opracowuje i rekomenduje Radzie zasady ładu korporacyjnego, które mają zastosowanie do naszej firmy. Komitet ds. Ładu Korporacyjnego sprawuje również, w imieniu Rady, nadzór nad inicjatywami firmy w zakresie środowiska, społeczeństwa i rządy. Komitet ds. Zarządzania Ryzykiem wspiera naszą Radę Dyrektorów w wypełnianiu jej obowiązków nadzorczych, nadzorując nasz program zarządzania ryzykiem przedsiębiorstwa. Komitet ds. Zarządzania Ryzykiem nadzoruje i przegląda identyfikację oraz ocenę istotnych ryzyk, które stawiamy w obliczu zarówno wewnętrznych, jak i zewnętrznych warunków, oraz nadzoruje i przegląda ryzyka związane z wymaganiami prawnymi i regulacyjnymi. Zgodnie z jego Statutem, Komitet ds. Zarządzania Ryzykiem musi składać się z co najmniej trzech dyrektorów, z których jeden musi być członkiem Komitetu Audytu firmy. Każdy członek Komitetu ds. Zarządzania Ryzykiem musi spełniać wymagania niezależności NASDAQ, ustawy o giełdach oraz zasady i przepisy SEC, zgodnie z pozytywną decyzją Rady Dyrektorów firmy. Aby uzyskać więcej informacji na temat struktury ładu korporacyjnego Rady, jej obowiązków nadzorczych oraz zasad ładu korporacyjnego, należy zapoznać się z Wytycznymi Ładu Korporacyjnego Nature’s Sunshine Products oraz Oświadczeniem Wzorcowym z 2025 roku.
2-13	Delegowanie odpowiedzialności za zarządzanie wpływami / ESG	Rada, poprzez Komitety ds. Ładu Korporacyjnego i Zarządzania Ryzykiem, nadzoruje zarządzanie wpływami ekonomicznymi, środowiskowymi i społecznymi Nature’s Sunshine Products. Odpowiedzialność za ESG jest obecnie w trakcie oceny, przy czym nadzór sprawują najwyżsi menedżerowie. Raportowanie do Rady odbywa się przynajmniej raz w roku lub w razie potrzeby. Dalsze aktualizacje będą przekazywane w miarę rozwoju struktury.
2-14	Rola najwyższego organu zarządzającego w sprawozdawczości dotyczącej zrównoważonego rozwoju	Rada nadzoruje zrównoważony rozwój na wysokim poziomie, podczas gdy najwyższe kierownictwo i zespoły wewnętrzne zarządzają sprawozdawczością i ujawnieniami. Proces przeglądu informacji dotyczących zrównoważonego rozwoju jest kierowany przez rozwijające się priorytety biznesowe i względy regulacyjne.
2-15	Konflikty interesów	Konflikty interesów są rozwiązywane przez Komitet ds. Ładu Korporacyjnego w celu zapewnienia przejrzystości i zgodności z wymaganiami regulacyjnymi. Aby uzyskać więcej informacji, należy zapoznać się z Oświadczeniem Wzorcowym Nature’s Sunshine Products z 2025 roku.
2-16	Komunikowanie krytycznych obaw	Krytyczne obawy są rozwiązywane poprzez ustalone procesy ładu korporacyjnego, a raportowanie jest dostosowane do potrzeb biznesowych i wymagań regulacyjnych.
2-17	Zbiorowa wiedza najwyższego organu zarządzającego	Wiedza, umiejętności i doświadczenie członków Rady są wspierane przez praktyki ładu korporacyjnego, w tym kwalifikacje dyrektorów oraz ciągłe kształcenie. Aby uzyskać więcej informacji, należy zapoznać się z Oświadczeniem Wzorcowym Nature’s Sunshine Products z 2025 roku.
2-18	Ocena wyników najwyższego organu zarządzającego	Rada regularnie ocenia swoją działalność, w tym nadzór nad wpływami ekonomicznymi, środowiskowymi i społecznymi. Aby uzyskać więcej informacji, należy zapoznać się z Oświadczeniem Wzorcowym Nature’s Sunshine Products z 2025 roku.

NUMER	WYMÓG RAPORTOWANIA	Ujawnienie informacji
2-19	Polityki wynagrodzeń	Nature’s Sunshine Products’ 2025 Proxy Statement .
2-20	Proces ustalania wynagrodzeń	Nature’s Sunshine Products’ 2025 Proxy Statement .
2-21	Roczny współczynnik całkowitego wynagrodzenia	Nature’s Sunshine Products nie ujawnia obecnie rocznego współczynnika całkowitego wynagrodzenia.
Strategy, policies and practices		
2-22	Oświadczenie dotyczące strategii zrównoważonego rozwoju	List od Terrenca Mooreheada, Prezesa i Dyrektora Generalnego, s. 4
2-23	Zobowiązania polityczne	<p>Nature’s Sunshine Products opracowała polityki i zobowiązania, które kierują odpowiedzialnymi praktykami biznesowymi w jej działalności i łańcuchu dostaw. Polityki te dotyczą etycznego zachowania w biznesie, zgodności z przepisami, praw człowieka oraz zrównoważonego rozwoju, dostosowując się do standardów branżowych i wymagań regulacyjnych.</p> <p>Kodeks Postępowania Dostawców ustala standardy dotyczące bezpieczeństwa w miejscu pracy, ochrony przed pracą dzieci, odpowiedzialności środowiskowej oraz etycznych praktyk biznesowych dla wszystkich dostawców i partnerów biznesowych. Odnosi się do Konwencji 182 Międzynarodowej Organizacji Pracy (ILO) dotyczącej pracy dzieci i jest wspierany przez Raport na temat Pracy Przymusowej i Pracy Dziecięcej, który szczegółowo opisuje ocenę ryzyka, dochodzenie w sprawie należytej staranności oraz działania szkoleniowe mające na celu zapobieganie pracy przymusowej i pracy dzieci w łańcuchach dostaw.</p> <p>Kodeks Postępowania Korporacyjnego określa oczekiwania dotyczące przeciwdziałania molestowaniu, dyskryminacji, bezpieczeństwa w miejscu pracy, praw człowieka, prywatności danych, przeciwdziałania korupcji i łapownictwu, zgodnie z obowiązującymi przepisami, w tym Ustawą o Praktykach Korupcyjnych za Granicą (FCPA) w USA oraz Ustawą o Łapówkach w Wielkiej Brytanii.</p> <p>Polityka Przeciwdziałania Korupcji wzmacnia podejście firmy do przeciwdziałania łapownictwu i wkładom politycznym, zapewniając przejrzystość w interakcjach biznesowych.</p> <p>Polityka Środowiskowa obejmuje działania na rzecz klimatu, odpowiedzialne pozyskiwanie surowców, przejrzystość składników, zrównoważone opakowania i zarządzanie ESG, wzmacniając zrównoważone praktyki biznesowe firmy.</p> <p>Polityki te są zatwierdzane na najwyższych szczeblach organizacji i mają zastosowanie do działalności biznesowej i relacji we wszystkich jej globalnych operacjach. Nature’s Sunshine komunikuje te zobowiązania poprzez szkolenia, zaangażowanie dostawców oraz monitoring zgodności.</p>
2-24	Wdrażanie zobowiązań politycznych	Nature’s Sunshine Products wdraża swoje zobowiązania polityczne poprzez nadzór zarządzający, integrację z działalnością biznesową oraz zaangażowanie pracowników i partnerów biznesowych. Odpowiedzialność za realizację jest przypisana w całej organizacji, a zobowiązania są uwzględnione w politykach firmy, procedurach i oczekiwaniach względem dostawców. Programy szkoleniowe i zgodności wspierają świadomość i przestrzeganie zasad na wszystkich poziomach.
2-25	Procesy naprawy negatywnych wpływów	<p>Nature’s Sunshine Products zobowiązuje się do przeciwdziałania i naprawiania potencjalnych negatywnych wpływów poprzez ustalone polityki, mechanizmy składania skarg oraz zaangażowanie interesariuszy. Firma udostępnia kanały do zgłaszania obaw i dąży do rozwiązania problemów zgodnie ze swoim ramami ładu korporacyjnego i zgodności. Procesy ciągłego monitorowania i opinii pomagają ocenić skuteczność działań naprawczych.</p> <p>Aby uzyskać więcej informacji, należy zapoznać się z Kodeksem Postępowania Korporacyjnego oraz Kodeksem Postępowania Dostawców.</p>

NUMER	WYMÓG RAPORTOWANIA	Ujawnienie informacji
2-26	Mechanizmy uzyskiwania porady i zgłaszania obaw	Nature’s Sunshine Products udostępnia wiele kanałów, dzięki którym osoby mogą uzyskać porady i zgłaszać obawy dotyczące postępowania biznesowego. Pracownicy, dostawcy i interesariusze mogą zgłaszać problemy poprzez swoich przełożonych, działu prawny lub zasobów ludzkich, Komitet Audytu lub globalną linię zgłoszeń zgodności firmy pod numerem +1 (877) 874-8416 lub https://naturesunshine.alertline.com , która działa 24/7 z niezależną stroną trzecią. Zgłoszenia mogą być dokonywane anonimowo, jeśli pozwala na to prawo, a wszystkie obawy są traktowane poufnie. Działania odwetowe wobec osób, które zgłaszają obawy w dobrej wierze, są surowo zabronione. Aby uzyskać więcej szczegółów, zapoznaj się z Kodeksem Postępowania Korporacyjnego.
2-27	Zgodność z przepisami prawa i regulacjami	Nature’s Sunshine Products monitoruje zgodność z obowiązującymi przepisami prawa i regulacjami w ramach swoich praktyk ładu korporacyjnego i zarządzania ryzykiem. Wszelkie istotne przypadki niezgodności, w tym grzywny lub sankcje, są oceniane zgodnie z wewnętrznymi politykami i wymaganiami regulacyjnymi. Szczegóły dotyczące spraw związanych z zgodnością, jeśli dotyczy, są ujawniane w dokumentach regulacyjnych lub raportach firmy. Aby uzyskać szczegółowe informacje, prosimy zapoznać się z Rocznym Raportem Nature’s Sunshine Products za 2024 rok oraz Oświadczeniem Wzorcowym z 2025 roku.
2-28	Stowarzyszenia członkowskie	<p>Nature’s Sunshine Products utrzymuje wieloletnie członkostwa i aktywnie uczestniczy w branżowych stowarzyszeniach handlowych oraz organizacjach skupionych na zrównoważonym rozwoju. Te zaangażowania wspierają odpowiedzialne praktyki biznesowe, standardy branżowe oraz inicjatywy środowiskowe. Wcześniej zgłoszone członkostwa obejmowały:</p> <ul style="list-style-type: none">• Amerykańska Rada Botaniczna (ABC)• Amerykańskie Stowarzyszenie Produktów Ziołowych (AHPA)• Program Zrównoważonych Ziół• Sojusz Naturalnych Produktów w Stanach Zjednoczonych (UNPA)• Partnerstwo na rzecz Czystego Powietrza w Utah (UCAIR)• Zrzeszenie Zrównoważonych Firm w Utah (USBC)• Agencja Ochrony Środowiska Stanów Zjednoczonych (EPA)• Amerykańska Rada Zielonych Budynków (USGBC) <p>Członkostwa mogą ewoluować w czasie, aby dostosować się do priorytetów biznesowych i zobowiązań dotyczących zrównoważonego rozwoju.</p>
2-29	Podejście do zaangażowania interesariuszy	Nature’s Sunshine Products angażuje szereg interesariuszy, w tym pracowników, klientów, dostawców, inwestorów, organy regulacyjne i organizacje społeczne. Grupy te są identyfikowane na podstawie ich wpływu na działalność firmy, inicjatywy związane z zrównoważonym rozwojem oraz zobowiązania etyczne. Zaangażowanie interesariuszy pełni wiele funkcji, w tym zapewnienie zgodności z regulacjami branżowymi, utrzymanie odpowiedzialnych praktyk w łańcuchu dostaw oraz realizację celów zrównoważonego rozwoju. Firma promuje znaczące zaangażowanie poprzez bezpośrednią komunikację, partnerstwa, udział w organizacjach branżowych oraz zorganizowane inicjatywy, takie jak oceny dostawców, szkolenia dla pracowników i programy zaangażowania społecznego.
2-30	Umowy zbiorowe	Nature’s Sunshine Products zobowiązuje się do utrzymania sprawiedliwego i wspierającego środowiska pracy. Przestrzegamy wszystkich obowiązujących przepisów prawa pracy i priorytetowo traktujemy konkurencyjne wynagrodzenia, dobrostan pracowników oraz otwartą komunikację, aby wspierać pozytywną kulturę w miejscu pracy. Aby uzyskać więcej informacji, zapoznaj się z naszym Kodeksem Postępowania Korporacyjnego.

GRI 2: OGÓLNE INFORMACJE

KOD	WYMÓG RAPORTOWANIA	Ujawnienie informacji
Tematy materialne		
2-1	Szczegóły organizacyjne	<p>W 2023 roku Nature’s Sunshine przeprowadziło ocenę materialności, aby określić najistotniejsze tematy związane z ESG. Proces ten opierał się na ustrukturyzowanym podejściu, mającym na celu zidentyfikowanie, ocenę i priorytetyzację rzeczywistych i potencjalnych wpływów ekonomicznych, środowiskowych i społecznych organizacji, w tym tych związanych z prawami człowieka.</p> <p>Identyfikacja wpływów: Firma oceniła potencjalne pozytywne i negatywne wpływy związane z jej działalnością, łańcuchem dostaw i relacjami biznesowymi. Obejmuje to ocenę ryzyk i szans związanych ze zrównoważonym rozwojem środowiskowym, etycznym prowadzeniem działalności, prawami człowieka i odpowiedzialnym pozyskiwaniem surowców.</p> <p>Zaangażowanie interesariuszy: Konsultowano szeroki zakres interesariuszy, w tym pracowników, najwyższe kierownictwo, ekspertów merytorycznych oraz partnerów zewnętrznych. Ocena uwzględniała dane z kwestionariuszy ilościowych oraz jakościowe spostrzeżenia z wywiadów z liderami, aby zapewnić różnorodne perspektywy.</p> <p>Priorytetyzacja do raportowania: Zespół ds. ESG przeanalizował wyniki, priorytetyzując tematy o najwyższym potencjalnym wpływie na biznes i istotności dla interesariuszy, aby poprowadzić raportowanie i strategię zrównoważonego rozwoju.</p>
	O tym raporcie	<p>Na podstawie oceny materialności, Nature’s Sunshine zidentyfikowało następujące priorytetowe tematy ESG:</p> <ul style="list-style-type: none">• Działania na rzecz klimatu• Bioróżnorodność• Odpowiedzialne pozyskiwanie surowców• Prawa człowieka• Inwestycje i wpływ na społeczność• Przejrzystość produktów• Odpady i woda• Zrównoważone opakowania• Dobrostan i zaangażowanie pracowników• Rekrutacja i zatrzymanie talentów
2-2	Jednostki uwzględnione w sprawozdawczości dotyczącej zrównoważonego rozwoju organizacji	<p>Nature’s Sunshine zarządza, śledzi i integruje tematy materialne w swojej strategii biznesowej poprzez ustrukturyzowane podejście. Firma aktywnie pracuje nad minimalizowaniem ryzyk związanych z prawami pracowników w łańcuchu dostaw, śladem węglowym oraz praktykami ładu korporacyjnego poprzez wdrażanie polityk, środki należytej staranności oraz nadzór nad dostawcami. Jednocześnie realizuje inicjatywy w zakresie działań na rzecz klimatu, dobrostanu pracowników oraz odpowiedzialnego pozyskiwania surowców, aby tworzyć wartość długoterminową dla interesariuszy.</p> <p>Zobowiązania ESG firmy są zawarte w politykach, które określają jasne oczekiwania dotyczące etycznego prowadzenia działalności we wszystkich jej operacjach i łańcuchu dostaw. Te zobowiązania są wzmacniane poprzez ciągłe zaangażowanie interesariuszy oraz monitorowanie efektywności. Inicjatywy ESG są monitorowane za pomocą wewnętrznych kluczowych wskaźników efektywności (KPI), ocen dostawców oraz przeglądów zgodności z regulacjami, a postęp mierzy się w odniesieniu do określonych celów, wskaźników i wyników. Aktualizacje są integrowane w procesy biznesowe, aby zapewnić ciągłe doskonalenie, a opinie interesariuszy odgrywają kluczową rolę w doskonaleniu priorytetów i ulepszaniu podejścia firmy do ESG.</p> <p>Nature’s Sunshine pozostaje zaangażowane w regularną ocenę i doskonalenie swoich wysiłków na rzecz zrównoważonego rozwoju, biorąc pod uwagę ewoluujące oczekiwania interesariuszy, rozwój regulacji oraz priorytety biznesowe.</p>

GRI 3: TEMATY MATERIALNE

KOD	WYMÓG RAPORTOWANIA	Ujawnienie informacji
GRI 302: Energia 2016		
302-1	Zużycie energii w organizacji	6,799,707 kWh
302-2	Zużycie energii poza organizacją	--
302-3	Intensywność energetyczna	--
302-4	Redukcja zużycia energii	Redukcja emisji gazów cieplarnianych, s. 18
302-5	Redukcja zapotrzebowania na energię produktów i usług	--
GRI 303: Woda i ścieki		
303-1	Interakcje z wodą jako zasobem wspólnym	SASB FB-PF-140a.2
303-2	Zarządzanie wpływami związanymi z emisją wód	--
303-3	Pobór wody	59 km3
303-4	Wypust wody	--
303-5	Zużycie wody	SASB FB-PF-140a.1
GRI 305: Emisje		
305-1	Zakres 1	873.4 tCO2e
305-2	Zakres 2	859.8 tCO2e
305-3	Zakres 3	--
305-4	Intensywność emisji gazów cieplarnianych (GHG)	--
305-5	Redukcja emisji gazów cieplarnianych (GHG)	Redukcja emisji gazów cieplarnianych (GHG), s. 18
305-6	Emisje substancji niszczących warstwę ozonową (ODS)	--
305-7	Tlenki azotu (NOx), tlenki siarki (SOx) oraz inne istotne emisje powietrzne	--
GRI 306: Waste		
306-1	Generowanie odpadów i istotne wpływy związane z odpadami	Wpływ odpadów firmy Nature’s Sunshine Products wynika głównie z jej procesów operacyjnych, w tym produkcji, pakowania i dystrybucji. Skupienie firmy na poprawie efektywności i redukcji zużycia materiałów pomaga złagodzić te wpływy. Działania te dotyczą odpadów generowanych zarówno w ramach działalności organizacji, jak i w dalszej części jej łańcucha wartości.
306-2	Zarządzanie istotnymi wpływami związanymi z odpadami	Nature’s Sunshine dąży do redukcji odpadów poprzez strategię, które kładą nacisk na przeprojektowanie, redukcję, ponowne użycie i recykling w całej swojej działalności. Firma aktywnie usprawnia procesy, aby zminimalizować generowanie odpadów i poprawić efektywność wykorzystania zasobów. Postępy są monitorowane poprzez wewnętrzne oceny w celu zidentyfikowania możliwości dalszej redukcji odpadów i usprawnienia operacji.
306-3	Generowanie odpadów	802,86 tony

Kod	WYMÓG RAPORTOWANIA	Ujawnienie informacji		
306-4	Odpady skierowane do ponownego wykorzystania zamiast utylizacji	328.4 tony		
306-5	Odpady skierowane do utylizacji	474.46 tony		
GRI 405: Różnorodność i równe szanse				
405-1	Różnorodność organów zarządzających i pracowników	<div><div>Board of Directors:</div><div>Gender</div><div>Age</div><div>Race and Ethnicity</div><div>Employees (U.S.-only):</div><div>Gender</div><div>Age</div><div>Race & Ethnicity</div></div>	<div><div>Total</div><div>Male</div><div>Female</div><div>30-50</div><div>Over 50</div><div>African American</div><div>Asian</div><div>Non-Hispanic White</div><div>Total</div><div>Male</div><div>Female</div><div>Under 30</div><div>30-50</div><div>Over 50</div><div>African American</div><div>American Indian</div><div>Asian</div><div>Hispanic</div><div>Native Hawaiian or Other Pacific Islander</div><div>Non-Hispanic White</div><div>Two or More Races (Not Hispanic or Latino)</div></div>	<div>10</div> <div>70%</div> <div>30%</div> <div>10%</div> <div>90%</div> <div>10%</div> <div>10%</div> <div>80%</div> <div>419</div> <div>47%</div> <div>53%</div> <div>15%</div> <div>52%</div> <div>33%</div> <div>2%</div> <div>0.2%</div> <div>4%</div> <div>31%</div> <div>1%</div> <div>61%</div> <div>0.5%</div>
405-2	Wskaźnik podstawowego wynagrodzenia i wynagrodzenia kobiet do mężczyzn	--		
GRI 413: Społeczności lokalne				
413-1	Działalność z zaangażowaniem społeczności lokalnej, oceną wpływu i programami rozwoju	Fundacja Impact, s. 44		
413-2	Działalność z istotnymi rzeczowymi i potencjalnymi negatywnymi wpływami na społeczności lokalne	--		

419

47%

53%

15%

52%

33%

2%

0.2%

4%

31%

1%

61%

0.5%

O TYM RAPORCIE

OŚWIADCZENIA WYBIEGAJĄCE W PRZYSZŁOŚĆ

Niniejszy raport zawiera „oświadczenia wybiegające w przyszłość” w rozumieniu federalnych przepisów dotyczących papierów wartościowych. Oświadczenia wybiegające w przyszłość obejmują prognozy dotyczące naszej przyszłości, a także inne stwierdzenia odnoszące się do przekonań, przyszłych planów i strategii oraz przewidywanych wydarzeń, a także podobne sformułowania odnoszące się do kwestii, które nie stanowią faktów historycznych. Nasze informacje i oświadczenia wybiegające w przyszłość obarczone są ryzykiem i niepewnością, które mogą spowodować, że rzeczywiste wyniki będą się istotnie różnić od tych wyrażonych lub sugerowanych w takich oświadczeniach. Ryzyka te są przedstawione w naszych raportach składanych do Komisji Papierów Wartościowych i Giełd (SEC) w sekcji „Czynniki ryzyka”.

OKRES SPRAWOZDAWCZY

Nature’s Sunshine Products publikuje ten Raport Wpływu corocznie, zgodnie z okresem sprawozdawczości finansowej. Oficjalny okres objęty niniejszym raportem obejmuje czas od 1 stycznia 2024 roku do 31 grudnia 2024 roku.

DANE ORGANIZACYJNE

Nature’s Sunshine Products, Inc. to spółka notowana na giełdzie, zarejestrowana w stanie Utah, działająca w formie korporacji. Jej akcje notowane są na giełdzie NASDAQ pod symbolem NATR. Siedziba główna firmy mieści się w Lehi, Utah, USA. Nature’s Sunshine prowadzi działalność w wielu krajach na całym świecie, działając w czterech segmentach regionalnych: Azja, Europa, Ameryka Północna oraz Ameryka Łacińska i inne. Każdy z tych segmentów działa pod markami Nature’s Sunshine Products oraz Synergy Worldwide. Segment Ameryka Łacińska i inne obejmuje naszą działalność hurtową, w ramach której sprzedajemy produkty różnym lokalnym podmiotom zarządzanym niezależnie, którym przyznano prawa dystrybucyjne na danym rynku.

ZAKRES RAPORTOWANIA

Wyniki i dane zawarte w tym raporcie odzwierciedlają osiągnięcia i plany związane z zrównoważonym rozwojem Nature’s Sunshine Products. Zakres raportowania obejmuje nasze własne zakłady produkcyjne i magazynowe w Spanish Fork, Utah, oraz wynajmowane magazyny dystrybucyjne w Georgii, Ohio, Teksasie i Utah, a także międzynarodowe operacje z magazynami i dystrybutorami zewnętrznymi wspierającymi niezależnych konsultantów. Raport obejmuje również nasze biura korporacyjne i biura Synergy w Lehi, Utah. Wszelkie odstępstwa od tego zakresu są wskazane w raporcie. Jesteśmy zobowiązani do rozszerzenia naszego raportowania, aby uzyskać bardziej kompleksowy obraz naszych globalnych wysiłków i postępów w zakresie zrównoważonego rozwoju.

WIĘCEJ O TYM RAPORCIE

Aby uzyskać dodatkowe informacje lub zapytania dotyczące tego raportu, prosimy o kontakt pod poniższym adresem:
E-mail: samanthan@natr.com



ZOBOWIĄZANIA I POLITYKI

ŁAD KORPORACYJNY	
Anti-bribery (Code of Conduct / Anti-Corruption Policy / Supplier Code of Conduct)	ESG governance (Environmental Policy / Corporate Governance Guidelines / Governance Committee Charter)
Anti-corruption (Code of Conduct / Anti-Corruption Policy / Supplier Code of Conduct)	Political contributions (Anti-Corruption Policy)
Board structure and composition (2025 Proxy Statement / Corporate Governance Guidelines)	Stakeholder engagement (2025 Proxy Statement / Corporate Governance Guidelines)
Consultants (Policies & Procedures / Statement of Average Compensation)	Whistleblower hotline (Code of Conduct)
Data privacy and security (Code of Conduct)	

ŚRODOWISKO I SPOŁECZEŃSTWO	
Anti-discrimination (Code of Conduct / Supplier Code of Conduct)	Human rights (Code of Conduct)
Anti-harassment (Code of Conduct / Supplier Code of Conduct)	Ingredient transparency (Environmental Policy)
Child labor (Supplier Code of Conduct / Forced Labor & Child Labor Report)	Modern slavery statement (Forced Labor & Child Labor Report)
Climate action (Environmental Policy)	Responsible sourcing (Environmental Policy)
Compliance and auditing (Environmental Policy)	Sustainable packaging (Environmental Policy)
Diversity (Code of Conduct)	Waste and water (Environmental Policy)
Equal employment opportunity (EEO) (Forced Labor & Child Labor Report)	Workplace safety and violence (Code of Conduct / Supplier Code of Conduct)

POPZEDNIE RAPORTY
2023 Impact Report (Download PDF)
2022 Impact Report (Download PDF)
2021 Impact Report (Download PDF)

